



麗明營造

永續報告書

LEE
MING

2021

www.best-giving.com



Environmental Social Governance



Please scan the code to learn more about BEST GIVING

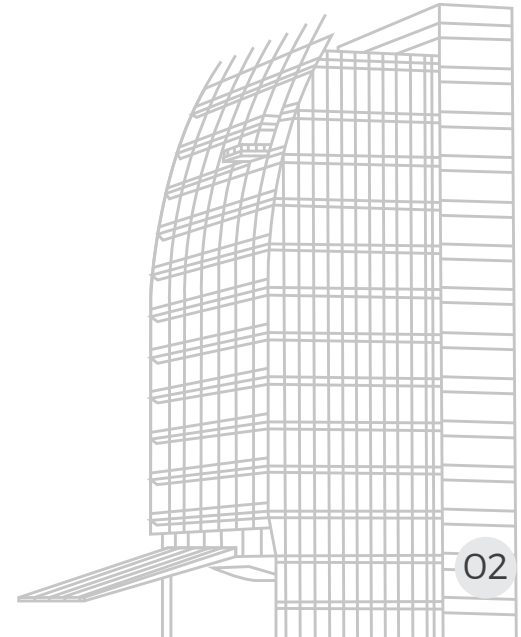


C o n t e n t s

打造永續城市

麗明營造營運據點設於台中市七期，為國內大型綜合營造廠之一，營建個案遍及國內，近年亦將觸角伸向海外，陸續完成許多大型指標性建案，如：臺中國家歌劇院、台中市政府新建工程、高雄世貿展覽館、南投中興新村中台灣創新園區、彰基員林醫院、嘉義故宮南院等。屢屢在設計理念、工程技術層次、外觀皆有突破性的發展與進步。因此在2021年，麗明營造年營收再創新高，締造147.95億元、EPS達9.48元的亮眼佳績。麗明營造無論是在公共工程、廠辦、量販店、學校、飯店等類型個案皆取得相當優異之表現，並深得業主之信賴與肯定，2021年再取得台積電竹南AP6C FAB廠房、台達電子中壢六廠、元太科技竹科廠辦、矽品二林一期工程、豐培資源主廠房、德律科技林口廠、中華郵政位台中七期惠國段新建工程、多家藥廠營建案等，未來，我們不僅將持續厚植營建技術、打響品牌形象、強化社會福祉，更要為社會打造更具韌性、更樂活的永續城市。

| | | |
|-----------|-------------------|-----|
| | 。 董事長的話 | 03 |
| | 。 整合性報告 | 05 |
| | 。 SDGs x ESG 行動績效 | 06 |
| Chapter 1 | 。 關於麗明 | 09 |
| Chapter 2 | 。 永續治理 | 20 |
| Chapter 3 | 。 安心建案 | 33 |
| Chapter 4 | 。 永續環境 | 52 |
| Chapter 5 | 。 永續供應鏈 | 70 |
| Chapter 6 | 。 社會共融 | 82 |
| Chapter 7 | 。 職業安全衛生 | 99 |
| Chapter 8 | 。 社會參與 | 113 |
| | 。 附錄 | 132 |



董事長的話 /

2021年新冠肺炎疫情持續影響全世界，雖自疫情爆發以來已屆滿兩年，且有許多疫苗上市，施打率也逐漸普及，但除台灣外，世界各國確診案例仍不斷創新高，實在令人憂心。此外，美中兩大國持續角力，台灣的政經地位亦受到世界關注。而在台灣，上半年中南部遭遇百年大旱與限水；五月接連爆發的本土疫情都讓全民人心惶惶。

為了防疫考量，公司自成立以來每年定期舉辦的「周年慶活動」及「尾牙聯誼」餐敘皆被迫取消，但麗明的腳步未因此停歇，我們仍是為經濟、社會及環境做出了不少的貢獻與成就。

在經濟面向，2021年麗明再次締造佳績，營收達到147.95億元的新高，較前年增加6.26%，承攬工程的業績更是令人欣喜，共取得逾237億元的工程，創下公司成立以來最高紀錄，且所承攬的工程多數為大型上市科技廠，這些工程都是可讓公司更上層樓的契機個案。

2020~2021年間，公司取得台積電新竹寶山研發大樓工程、中科大樓內部改裝工程，以及竹南廠辦工程，受到業主再三肯定，除了要感謝所有參與的工程人員外，更加要惕勵所有同仁，我們一定要忠於所託，才不會辜負業主對我們的期待。另外，麗明榮獲全球首家BIM Level 2風箏標誌，以及因巨大總部一案榮獲國家卓越建設最佳施工品質獎，也都是對公司的營造及承攬品質一大肯定。

在環境面向，公司雖非屬上市公司，但在2019年發布了第一本永續報告書後，公司就把ESG列為經營規範，希望為友善地球盡一份心力。2021年3月全台乾旱嚴重，中南部水情尤其吃緊，但看到許多興建中工地直接把抽出的地下水排放



掉，覺得非常可惜。因此麗明首創回收工地地下水，請各工地做告示牌、安裝水龍頭，把抽出來的地下水回收起來供需要的人自由取用，甚至有科技公司派出水車排隊取水。此舉不僅是業界首創，更帶動同業響應跟進，且獲市府表揚。

另外，營造業最備受關注的一大挑戰，就是在建設過程中如何「節能減碳」。因此，麗明委託台灣營建研究院針對新啟動的四件工程，建置建築節能減碳大數據庫，透過更嚴謹的把關和管控工程，找出更多減少排碳的方法。除了許多麗明的承攬工程都榮獲「綠建築」標章，我們也持續深入投入「BIM」建構應用，大幅減少重工及材料浪費情形。

在節電議題上，公司也在各個工作場域的工務所屋頂上評估加裝可回收式的太陽能板，台中七期的「惠國郵局飯店」即是全台第一件工務所設置太陽能板的案例。所有一切點點滴滴的努力就是想盡辦法、節能減碳，讓地球更能永續。

在社會面向，新冠肺炎疫情已漫延兩年多，但目前仍然

看不見終點。本土疫情爆發後，台中榮總因「北病南送」導致確診患者暴增，公司以最快的速度捐贈台中榮總三間組合屋與急診室玻璃帷幕。同時因為疫情影響，全台血庫告急，公司調整策略改為分三天舉辦愛心捐血，募得1,417袋熱血，再創新紀錄。

最後，我們也響應營造公會的捐鞋活動、出資協助賽德克族餘生紀念館建設無障礙步道設施，還有持續進行的行動菩薩、光之藝廊、老樹救援、步道認養、產學合作，這些都是麗明支持公益活動和善盡企業社會責任的表現。

公司一直以來積極在多所變動的國際趨勢與潮流中站穩腳步，為了感謝麗明大家庭所有同仁的努力，公司也兩度調升薪資、建置更完整的福利方案，期待在未來的一年，我們可以持續在2021年建立的良好基礎下再創高峰。

董事長



 整合性報告

| 六大資本 | 資本投入 | 行動理念 | 資本產出 | 索引 |
|--------|---|---|---|--------------------------|
| 財務資本 | 2021年營業成本約134.6億元 | 依循社會及國際趨勢，近年接案類型以廠辦工程為主，透過規模經濟提升承攬金額、降低營業成本。 | <ul style="list-style-type: none"> ● 營業收入147.95億元 ● EPS 9.48元 ● 合併稅後盈餘11.38億元 | P12 締造營收新高 |
| 製造資本 | 2021年營業費用2.46億元 | 營造產業製造資本多元龐大，包含承攬人力、機電設備、塑膠、油漆等項目，以滿足各地建案的建設需求。 | <ul style="list-style-type: none"> ● 全年度總計27個工地建案 ● 建案100%經過品質與安全評估 | P12 締造營收新高 P34 堅持營造品質 |
| 智慧資本 | 導入 BIM 資訊安全管理 | 營造業之技術具有專業、複雜、瑣碎等特性，故麗明要求技師或工地主管撰寫技術通報，並詳實記錄工法，進行結案報告，供其他案件參考查詢。 | <ul style="list-style-type: none"> ● 通過ISO 19650-1、ISO 19650-2、ISO 19650-5驗證 | P39 導入 BIM 優化建案品質 |
| 人力資本 | <ul style="list-style-type: none"> ● 員工訓練費用總額96萬元 ● 同仁每年度須完成6小時以上內訓 ● 2019-2021年分三年、三階段方式執行BIM培訓 | 提供豐富多元的訓練課程、給予員工豐富資源，以持續精進員工工作職能、增進未來職涯發展性。 | <ul style="list-style-type: none"> ● 員工平均受訓33.01小時 ● 97.32%員工完成績效考評 | P96 員工教育訓練 |
| 社會關係資本 | 社區投資費用約1,600萬元 | 提供及結合營建產業核心技術與資金，協助需要協助的組織渡過難關與挑戰，在各項議題皆能盡一己之力。 | <ul style="list-style-type: none"> ● 協助榮總打造三座組合屋、加裝急診室騎樓門窗玻璃 ● 捐助台中市政府行動快篩車、太魯閣號事故、惠明教養院 ● 協助南投清流部落「餘生紀念館」建置無障礙友善設施及邊坡補強工程 | P113 Chapter 8 社會參與 |
| 自然資本 | 耗資170萬啟動建置「建築節能減碳大數據庫」 | 營造產業自然資本多元複雜，包含水泥、砂石、金屬、木材等項目，多屬不可再生之自然資源，雖產業侷限性大，仍盡力在發展與環境間求得平衡。 | <ul style="list-style-type: none"> ● 綠建材採購金額達2.5億 ● 麗明總部大樓能源耗用、溫室氣體排放量、取水量均較前期減少 | P64 永續城市 P55 能源管理 |



環境保護 Environment

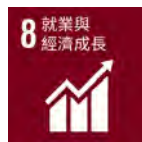


麗明營造SDGs行動倡議

- 2021年選定台北市士林紙廠旅店、竹北慧榮大樓鋼結構、台中公共工程惠國郵局、台中幼稚園四季藝術仁美校等四種不同類型的工地建置「減碳大數據庫」。
- 推廣業主選用綠色建材，2021年綠建材採購金額達2.5億元，協助業主建造高品質、與環境共生的綠建築。
- 2021年總部大樓能源耗用量975,762MJ；溫室氣體排放量約137.39 tonCO₂e；取水量1.462百萬公升，皆較去年減少。
- 2021年無因違反環境相關法規而遭處重大裁罰或遭停工之情事。
- 與台灣老樹救援協會合作，2021年共救治108棵樹木。



社會責任 Social

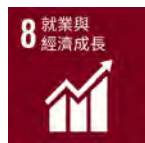


麗明營造SDGs行動倡議

- 2021年公司全體正式員工薪資漲幅約5%~7%。
- 員工訓練費用逾3年連年成長，2021年度員工訓練費用總額共959,790元，全體員工平均受訓時數達33.01小時。
- 2021年通過ISO 45001職業安全衛生管理系統國際驗證，公司內部同仁無職災事件，承攬商近三年亦無職災事件。
- 無償協助榮總打造三座組合屋、加裝急診室前騎樓四周門窗玻璃，以增進醫療量能。
- 協助南投清流部落「賽德克族餘生紀念館」規劃無障礙友善設施及邊坡補強與修復之工程。



公司治理 Governance



麗明營造SDGs行動倡議

- 2021年經濟績效再創新高，營收達147.95億元、EPS 9.48元、合併稅後盈餘達11.37億元新高。
- 2021年共召開6次董事會，董事成員皆親自出席、平均出席率達100%。
- 2021年規劃於董事會下設置永續發展委員會，並預計於2022年完成組織規程訂定、專責人員設置、業務職掌規劃與永續發展策略擬定。
- 導入BIM資訊安全管理，並已通過ISO 19650-1、ISO 19650-2、ISO 19650-5驗證。
- 2021年全年總計27個工地共執行355次現場稽核，每個工地建案100%經過產品品質與安全性之評估。

1 關於麗明

ABOUT LEE MING

●關於麗明

- 締造營收新高
- 營運策略布局

●外部參與

- 產業共好
- 外部倡議

●麗史沿革

關於麗明

堅守建築本位

麗明營造成立於 1994 年，創立至今已 27 載，董事長吳春山先生於 1997 年獲得第 20 屆青年創業楷模，對於身為營造業的每一項建案皆有最高的使命感。在經營面，公司經營者為實際負責人，以全心投入公司經營、任何事情直接負責；在建案承諾面，公司堅持有始有終，從未有過半途而廢的個案，並且堅守建築本位，建立起專業口碑；在社會面，設置同仁愛心箱，持許投入多項社團、扶助弱勢團體。

堅持給您最好

截至 2021 年底，麗明營造員工總數共計 598 人，麗明人一直以來都以「堅持最好」的自我期許面對每一次挑戰。每件工程，我們皆透過專業且嚴格的工地查核機制，維持每項施工環節的絕佳品質。工程越艱困，麗明營造越是充滿幹勁，不斷在技術上的突破、研發專利工法，以提升自我格局，進而帶動城市更廣闊的遠景。

麗明營造 2021 年重大主題「經濟績效」之因應管理方針要素及其評估

| 重大主題 | 經濟績效 |
|-----------|--|
| 對應 GRI 指標 | GRI 201-1 組織所產生及分配的直接經濟價值 |
| 政策與承諾 | 麗明致力於建立穩定的配合廠商，期望透過維持每項施工環節的絕佳品質，不斷提升技術與自我格局，未來將靠著善循環及好口碑，持續獲得業主認可與推薦，進而締造營收佳績，為城市打造更廣闊的遠景。 |
| 目標與標的 | <p>短期目標</p> <ul style="list-style-type: none"> ● 營業收入穩定成長 5% ● 依循社會及國際趨勢，積極承攬科技業、醫院、藥廠等多元面向的廠辦工程 <p>中期目標</p> <ul style="list-style-type: none"> ● 營業收入穩定成長 8% ● 透過規模經濟提升承攬金額、降低營業成本 <p>長期目標</p> <ul style="list-style-type: none"> ● 營業收入穩定成長 10% ● 邁向節能減碳、打造深具韌性的永續城市 |
| 責任與資源 | 持續發展可應用於廠辦、醫院、藥廠等多元面向的營建技術，同時培育充足人力資源、穩定提升人力素質，落實節能減碳、品質穩固的營運策略。 |
| 評量機制與結果 | <ul style="list-style-type: none"> ● 2021年麗明營收達到147.95億元新高、EPS 9.48元的佳績，營業收入穩定成長。 ● 2021年合併稅後盈餘達11.37億元新高。 |

締造營收新高

麗明營造專注本業發展、持續為客戶帶來更好的承攬品質，並秉持著吳董事長 27 年來的「善循環」，靠著業界口碑贏得上市櫃大廠的信賴，2021 年麗明再次締造營收新高，達到營收 147.95 億元、EPS 9.48 元的佳績。麗明營造受惠台商回流潮，

近年來以承攬廠辦為主，同時，透過規模經濟提升承攬金額、降低營業成本。未來，本公司的接案策略仍依循社會及國際趨勢，以廠辦工程為主，並持續發展可應用於廠辦、醫院、藥廠等多元面向的營建技術，邁向節能減碳、永續城市的目標。

麗明營造近三年財務績效 (單位:新台幣千元)

| | 2019 年 | 2020 年 | 2021 年 |
|---------------|------------|------------|------------|
| 資本額 | 1,200,000 | 1,200,000 | 1,200,000 |
| 合併營收 | 12,401,486 | 13,923,629 | 14,795,130 |
| 毛利 | 674,517 | 1,174,586 | 1,335,139 |
| 所得稅 | 201,622 | 243,437 | 250,970 |
| 合併稅後盈餘 | 677,817 | 960,634 | 1,137,967 |
| 每股稅後盈餘 (單位:元) | 5.65 | 8.01 | 9.48 |
| 每股淨值 (單位:元) | 20.36 | 25.36 | 31.85 |
| 員工薪資 | 527,106 | 602,942 | 673,330 |
| 福利費用 | 24,275 | 22,884 | 26,662 |
| 社區投資 | 17,559 | 24,288 | 15,982 |

註：

1. 財報依循國際財務報導準則 (International Financial Reporting Standards, IFRS) 編列，並通過建智聯合會計師事務所查核。
2. 因麗明營造屬未上市櫃公司，故財務報表僅編製個體財報。
3. 福利費用改採福委會年度損益表支出總額數據，故2019、2020年資訊重編。

營運策略布局

綠色轉型 減碳大數據庫

有鑑於建築產業使用大量的能、資源，對環境造成衝擊，麗明營造攜手財團法人台灣營建研究院，正式啟動「建築節能減碳大數據庫」建置，為營建研究院首次與民間營造企業進行相關節能減碳的合作計畫。期望能將建築工程全生命週期碳排放資訊數據化及公開透明化，並積極導入減碳策略，最終達到「零碳營建」目標。

在全球減碳及 2050 年淨零排放的趨勢下，營建業的建築生命週期碳排放量有相當大的改善空間，麗明營造為盡企業社會責任，期望能從數據蒐集做起，首先推動建築物生命週期碳排放量計算及構思減碳策略，並應用於營建全過程，特別是提供業主在建築規劃設計階段參考，才能將傳統營造轉型為綠色營造，讓節能低碳設計及工法落地。

適逢麗明營造的台北士林紙廠旅店、竹北慧榮大樓、台中惠國郵局、台中四季藝術仁美校等四個專案開工，營建研究院以這



麗明營造攜手台灣營建研究院打造建築節能減碳大數據庫。



麗明營造董事長吳春山與台灣營建研究院院長呂良正簽署合作計畫。

四個專案為對象，分別建置專案碳排係數與碳排量計算分析，並對四個專案進行比對、後續減碳方案建議、案例全生命週期碳排計算、乃至最終規劃建築碳排管理平台，以第三方公正單位計算不同建案碳排放量，打造麗明營造專屬的建築節能減碳大數據庫，不僅是為後續推動低碳建築打下堅定基礎，更可攜手設計與施工同業邁向綠色營造。

繁華地方 郵局資產活化

為帶動地方經濟，麗明營造積極爭取中華郵政資產活化案，其中包括「台中市惠國段大樓興建安」，以及「豐原站前廣場大樓工程案」，期望協助政府單位活化資產，並替業者量身訂做，不僅可避免蓋出「蚊子館」等公共閒置設施，甚至可以繁華地方、創造就業機會。

「台中市惠國段大樓興建安」為位於台中七期惠國段惠中路一段與市政北一路521坪的土地，計劃興建地上13樓及地下4樓建築物，等大樓完工後，將委由台北天成飯店作為旅館經營使用。

「豐原站前廣場大樓工程案」則位於台中市豐原火車站前閒置土地1,086坪，計畫興建地上12層、地下4層的複合式商旅大樓，且建物本身融入觀光旅遊及環保概念，預定2023年完工後將委託毛巾大廠洽維旗下儷宴酒店經營，屆時將成為豐原火車站的新地標。



豐原站前廣場大樓工程案開工動土典禮。



國際廟宇 大河里福德祠

麗明營造深耕台中，除為產業界夥伴打造兼顧創新及品質的廠辦外，同時期望回饋在地居民，打造極具社會意義的全台第1座國際競圖土地公廟「大河里福德祠」。大河里福德祠由日本大阪市立大學學生芥隆之介 Akuta 與黃志瑞建築師團隊合作設計，新建的福德祠將以「Under a Roof」概念呈現「冂」字型設計，開口面向馬路象徵包容與開放，屋頂設計兼具古典與現

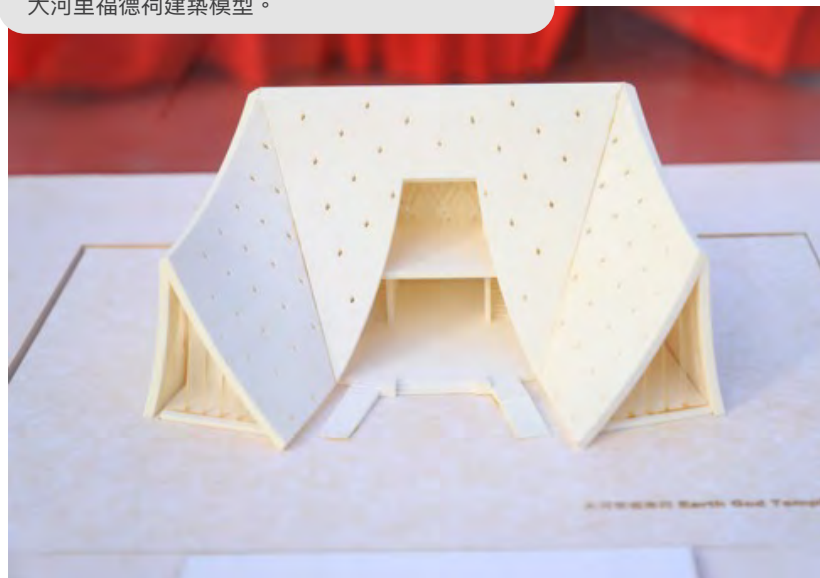
代之美，預計 2022 年底完工。期望大河里福德祠能成為全世界最特殊、最好的土地公廟，並能吸引各國遊客來台中欣賞土地公文化。

另外，大河里福德祠工程高 13 米 2，做工複雜，廟方原評估建造經費 6,600 萬元，最後以 8,888 萬元承攬，不足部分由麗明營造吳董事長號召企業認養，將建築內空氣流通、增加採光的 120 個洞口當成「光明燈」，每個 20 萬元，目前有上百企業認養，希望早日給土地公一座國際級的廟宇。

大河里福德祠新建開工動土典禮活動。



大河里福德祠建築模型。



外部參與

產業共好

麗明營造積極參與外部公會、協會、相關論壇及研討會，以增進同業深度交流、維持良好互動關係。我們致力於與同業共同提升營建經營水準，並整合營造業之共識、力量與資源，以維護我們共同的利害關係人權益、建立與主管機關及立法部門溝通的平臺。麗明期望透過外部協會的參與，能攜手營造業的夥伴推動產業的興盛、政策與法規的增修，讓營造業帶給社會更穩固、更可靠的建設與永續發展的動能。

麗明營造參與的公協會

| 組織 | 角色 | 組織 | 角色 |
|-----------------|-------------|--------------------|-------|
| 台中市不動產開發商業同業公會 | 常務監事 召集人 | 台灣法學研究交流協會 | 會員 |
| 台中市企業經理協進會 | 會員 | 逢甲大學國際產學聯盟 | 焦點會員 |
| 台灣區綜合營造業同業公會 | 會員 | 逢甲大學 EMBA 學術發展基金會 | 會員 |
| 聯合營建發展基金會 | 董事、監事 | 逢甲大學 EMBA 校友會 | 會員 |
| 臺中市建築人聯誼會 | 會員 | 中華民國仲裁協會 | 會員 |
| 低碳建築聯盟 | 顧問 | 台中市國際觀光發展協會 | 會員 |
| 台中市磐石會 | 會員 | 台灣循環經濟學會 | 理事 |
| 中國土木水利工程學會 | 會員 | 台灣行動菩薩助學協會 | 常務監事 |
| 中華金融業務研究發展協會 | 會員 | 臺中榮總榮興基金會 | 理事 |
| 亞太經營家協會 | 會員 | 臺中榮總惠康醫療救濟基金會 | 董事 |
| 中華民國青年創業協會總會 | 會員 | 臺灣老樹救援協會 | 榮譽理事長 |
| 台中市工商協進會 | 會員 | 臺灣身心障礙藝術發展協會(光之藝廊) | 理事長 |
| 中華民國工商建設研究會 | 會員 | 財團法人臺中市建築文化教育基金會 | 董事 |
| 臺灣區電氣工程工業同業公會 | 會員 | 台圓文教基金會 | 會員 |
| 臺灣區水管工程工業同業公會 | 會員 | 臺中市生命線協會 | 會員 |
| 臺灣區冷凍空調工程工業同業公會 | 會員 | 中華民國生命線協會總會 | 會員 |
| 台北市土木技師公會 | 會員 | 國美館文教基金會 | 會員 |
| 工地主任公會 | 會員 | 臺中市民防總隊民防大隊 | 會員 |
| 台灣 BIM 聯盟 | 會員 | 台灣建築美學文化經濟協會 | 會員 |
| 全球華人智慧健康產業發展協會 | 會員 | 台灣人居環境全生命週期管理學會 | 理事 |

外部倡議



倡議聯合國 17 項永續發展目標 (Sustainable Development Goals, SDGs) 推行永續企業經營。



落實 ISO 19650 建築資訊模型 (Building Information Modeling, BIM) 國際標準，以加速工程的正確性與時效性。



取得 ISO 45001 職業健康安全管理系統驗證，保障員工安全。



遵守責任商業聯盟 (Responsible Business Alliance, RBA) 與責任礦產倡議 (Responsible Minerals Initiative, RMI) 不使用衝突礦產。



支持「聯合國世界人權宣言」、「聯合國全球盟約」、「聯合國企業與人權指導原則」、「聯合國國際勞動組織」等各項國際人權公約，杜絕任何侵犯及違反人權的行為。

麗史沿革



1996.04.22
讀書會正式成立



1994.10.01
敬業建設集團正式成立



1997.09.25
CIS商標定案



1997.02.04
每周持續發行《給我報報》至今



1998.12.24
總部「敬業樂群大樓」上梁、
榮獲ISO 14001授證



1998.05.18
麗明第一個「家樂福」案開工



1998.02.10
《敬業樂群》發行創刊號



2005.10.19
第一件醫院興建工程開工典禮



2000.02.19
敬業樂群大樓落成啓用典禮



2000.02.09
跨足學校工程新領域，弘仁中
學（現為華盛頓中學）新建教
學大樓舉開工大典



2003.03.06
第一個海外營建管理專案開
工

1994~1996

1997

1998

2000~2005



2010.10.10
台中市政府落成



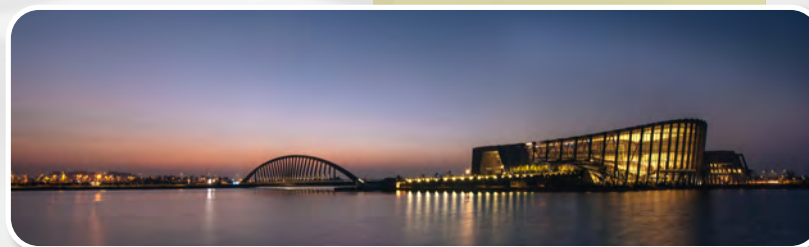
2009.12.03
台中大都會歌劇院動工 (完工後正名為臺中國家歌劇院)

2007.04.03
全國第一張「營造業評鑑第一級證書」



2010.08.23
取得成立以來單一工程總價最高個案——高雄展覽館統包工程

2013.01.02
每周持續發行《善友善報》至今



2012.12.27
「國立故宮博物院南部院區」新建工程

2018.07.26
敬業建設改名為麗明建設



2016.08.25
臺中國家歌劇院落成啟用



2020.05.20
首度取得台灣積體電路股份有限公司研發大樓新建工程

2007~2009

2010

2012~2013

2016~2018

2020

2 永續治理

SUSTAINABLE
GOVERNANCE

● 公司治理

- 多元董事會
- 董事會進修

● 風險管理

- 例行性風險管理
- 重大新興風險管理

公司治理

多元董事會

麗明營造董事會成員專業且多元，2021年董事會共9席，其中設置監察人2名，男性佔78%，女性佔22%，全體董事平均年齡為60歲，本屆董事會任期自2019年7月10日至2022年7月9日，為期3年。麗明營造董事成員在營運判斷與管理能力、產業知識、危機處理能力、領導與決策能力、財會分析能力等不同領域皆有豐富經驗及專長，負責公司營運、經濟、環境和社會相關議題之重大決策。

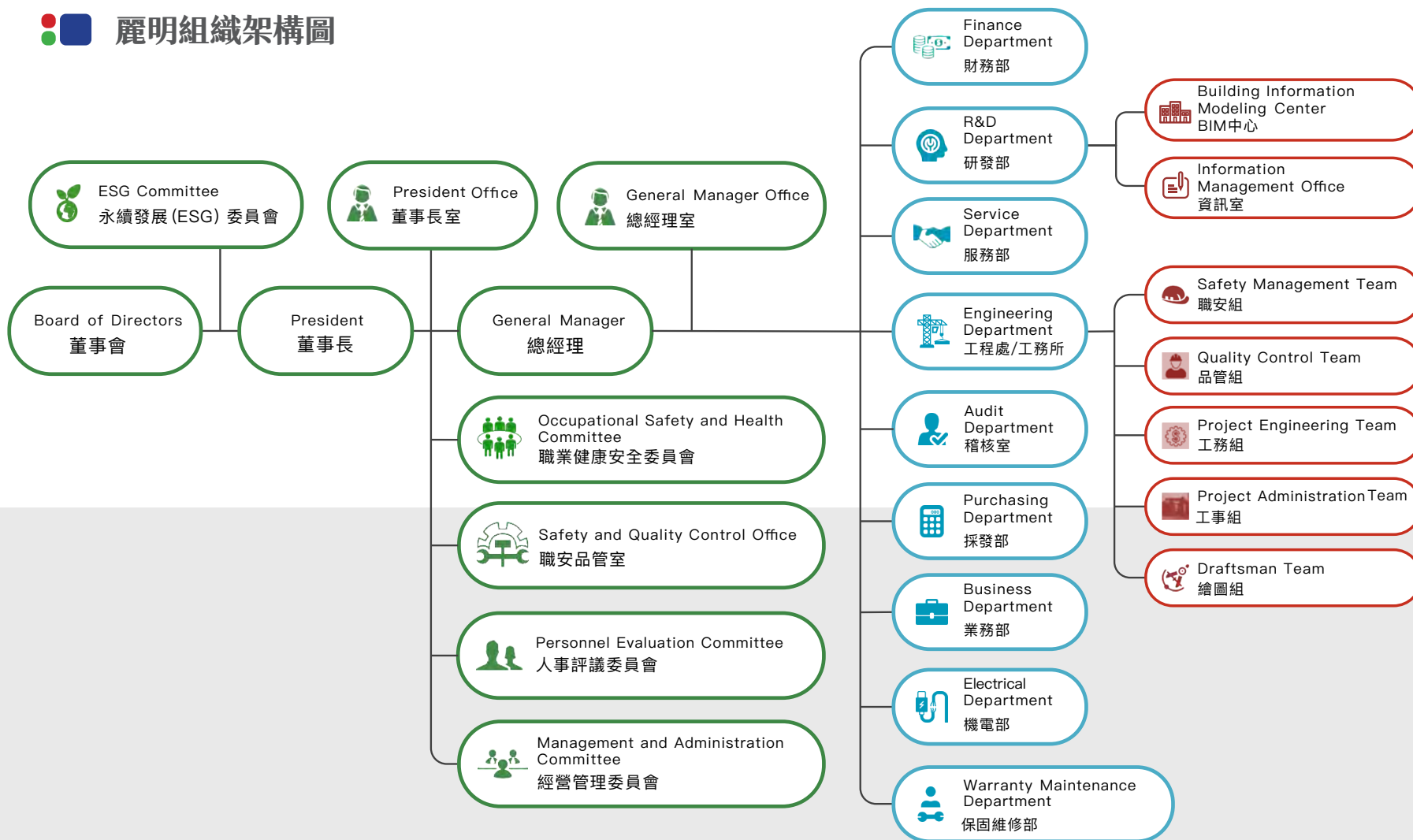
為加強董事會的永續策略指導功能，麗明營造每2個月定期召開一次董事會議，董事會議須由過半數董事出席，決議事項須經出席董事過半數同意後行使。2021年麗明營造共召開6次董事會，且董事成員皆親自出席、平均出席率達100%。董事長由吳春山續任，主責健全公司治理與維持董事會有效運作，

公司章程亦明訂董事會及經理人於公司治理、經濟績效、環境保護、社會關懷面向的主要職責。另監察人則單獨依法行使監察權，並得列席董事會議，但不得加入表決。

為了能讓董事會的永續發展策略有效推展，2021年規劃於董事會下設置永續發展委員會，主責督導及協助各部門推動經濟、環境和社會相關議題的永續發展工作，以健全企業永續之管理，並預計於2022年完成組織規程訂定、專責人員設置、業務職掌規劃與永續發展策略擬定。未來，永續發展委員會將每年定期向董事會報告永續發展事務推動績效，並由董事會監督與核准公司的永續發展宗旨、價值或願景、策略、政策。



麗明組織架構圖



麗明營造董事會成員

| 職稱 | 姓名 | 性別 | 年齡 | 學 / 經歷 | 實際出席次數 | 實際出席率 (%) |
|-----|-----|----|----|-------------|--------|-----------|
| 董事長 | 吳春山 | 男 | 64 | 逢甲博士班 / 董事長 | 6 | 100% |
| 董事 | 林照洋 | 男 | 40 | 大學 / 負責人 | 6 | 100% |
| 董事 | 陳昭成 | 男 | 60 | 專科 / 董事長 | 6 | 100% |
| 董事 | 陳永閔 | 男 | 72 | EMBA / 董事長 | 6 | 100% |
| 董事 | 郭福一 | 男 | 82 | 高中 / 董事長 | 6 | 100% |
| 董事 | 蕭文君 | 女 | 50 | 專科 | 6 | 100% |
| 董事 | 吳文榮 | 男 | 71 | 專科 / 總經理 | 6 | 100% |
| 監察人 | 廖豐民 | 男 | 66 | 專科 / 董事長 | 6 | 100% |
| 監察人 | 陳彥羲 | 女 | 39 | 大學 | 6 | 100% |

董事會進修

麗明營造董事會也自主遵守《上市公司董事會設置及行使職權應遵循事項要點》，持續推行董事會之績效評估，透過董事之專業及持續進修，適當調整公司目標與任務方向，並提升董事專責之認知及對公司營運的參與程度，達成內部控制與關係經營的有效溝通。

為能持續發展與提升董事會在經濟、環境和社會主題上的群體智識，2021年4月27日董事會全體參與永續發展 ESG 教育訓練，並以氣候變遷為課程主題，強化最高治理單位的环境意識。另外，2021年吳春山董事長持續進修建設學院博士班；陳永閔董事亦參與盛復工業教育訓練課程，以加強核心本業的相關知能，並為公司營運策略帶來創新與進步。

2021年4月董事會全體參與永續發展 ESG 教育訓練



風險管理

例行性風險管理

麗明營造以環境（Environment）、社會（Social）、治理（Governance）三面向區分風險類型，並針對恐影響公司營運之重大風險提出因應作為，以供面臨風險衝擊時營運策略有所依據。

| 風險面向 | 風險類型 | 風險描述 | 因應作為 |
|-------------------|--------|---|--|
| Environment 環境 | 氣候變遷風險 | 氣候變遷風險可能導致環保法規規範趨嚴；極端氣候亦可能導致營運及工程被迫中斷，同時造成財務損失。 | <ul style="list-style-type: none"> ● 調配銜接雨季時的工期、工種，避免工程進度延宕 ● 擴大綠色採購範圍，降低環境衝擊 ● 鼓勵業主使用綠色建材，減少環境汙染 ● 打造更具氣候變遷調適能力的綠建築 |
| | 能源短缺風險 | 導致工程中斷，營建成本上升，造成獲利損失。 | <ul style="list-style-type: none"> ● 培養長期合作夥伴，確保供應穩定 ● 推行綠色採購，選用具環保、省水標章或可回收的產品，以降低能源耗用需求 ● 汰換耗能設備、提升能源使用效率，並鼓勵資源重複使用 |
| | 立即性風險 | 因暴雨或乾旱等極端天氣事件導致工程中斷或建物毀損。 | <ul style="list-style-type: none"> ● 若遇暴雨等強烈天氣變化時設置防災措施，並建立工地財損回報機制嚴加監控現場安全與災情 ● 若遇乾旱情況，及早準備儲水用品，現場工程做二休二，同時辦理工地節水比賽，以減少水資源耗用 ● 工地開挖地下水時開放給民間企業以水車自行載運取水；開放附近居民免費取水 |
| | 長期性風險 | 氣候變遷導致平均氣溫上升，造成現場建築工人熱危害、降低生產效率與增加職安衛成本。 | <ul style="list-style-type: none"> ● 為防止建築工人產生中暑等熱危害，設置隔熱休憩區，並提供冷飲，讓同仁適當休息 |

| 風險面向 | 風險類型 | 風險描述 | 因應作為 |
|------------------|--------------|---|--|
| Social 社會 | 職業安全 衛生風險 | 職業災害發生時可能導致工程中斷、組織氣氛低落以及效率降低。財務面亦產生職災補償或是醫療支出。職災情形嚴重者更可能影響組織公共安全形象。 | <ul style="list-style-type: none"> ● 通過ISO 45001職業安全衛生管理系統認證，針對辦公室環境及營建場地進行危害辨識與風險評估，並依評估結果進行改善作業，以降低同仁職災風險 ● 針對高職業風險工作者辦理專業訓練課程，以提升職安衛意識 ● 每年針對高職業風險工作者定期辦理特殊健康檢查，並依健檢結果進行分級管理與追蹤 ● 工地設置AED，當發生突發性心跳停止之緊急情況時急救使用 ● 關懷同仁健康生活習慣，鼓勵健康飲食，推行週一無肉日，團膳供餐提供水果，促進飲食均衡 ● 為防堵新冠肺炎疫情蔓延，加強清潔消毒、發放口罩，配合政策落實防疫措施 |
| | 供應鏈中 斷風險 | 供應鏈中斷將導致建造時程延誤、生產延遲，並且使成本增加，造成組織財務浪費等問題。 | <ul style="list-style-type: none"> ● 掌握發包時機，麗明營造於得標後立即訂定採購合約。 ● 多家備援廠商，避免單家供應商 / 承攬商供貨不穩而產生斷鏈危機。 ● 生產單位定時規劃主要生產設備備品計畫 ● 採購單位督導供應商 / 承攬商交期 ● 於得標後立即發包，並慎選合作廠商，以降低營建產業缺工、缺料風險 |
| Governance 治理 | 資訊安全 風險 | 遭遇電腦病毒攻擊，造成資料毀損或遺失客戶資料，導致客戶信賴程度降低。 | <ul style="list-style-type: none"> ● 建置防火牆且內建卡巴斯基防毒 ● 建置SPAM Mail，過濾所有垃圾電子郵件 ● 內、外網分開，無線網路只連外網 ● 所有PC及伺服器皆安裝防毒軟體 ● 共用資料夾皆設定檔案存取權限 ● 重要資料皆每日及每週備份 ● 使用者登入電腦必須輸入帳號密碼 ● 更新防毒軟體 ● 除透過Email定期宣導強化同仁資安意識外，亦不定時通知同仁外界最新資安威脅 ● 每年執行一次ISO 19650-5、ISO 27001教育訓練計畫 |

氣候變遷風險



治理

由永續發展委員會負責召集相關單位，每年依據職安室所執行的各項氣候變遷風險鑑別結果、因應氣候衝擊之策略擬定上呈予總經理評估和管理，另由董事會負責監督此氣候變遷風險管理流程有效運作及執行。



策略

有鑑於氣候變遷可能帶來短期暴雨或乾旱等極端天氣的立即性風險；平均氣溫上升導致現場建築工人熱危害，以及能源短缺等中長期風險，均可能導致營運及工程被迫中斷，連帶造成營建成本提升或是財務損失。因此麗明以核心本業出發，積極鼓勵業主使用綠色建材、協助打造更具氣候變遷調適能力的綠建築，並透過綠色採購、提升能源使用效率、調配工期工種、設置完善防災措施、培養長期合作夥伴等更具韌性的氣候變遷因應策略來降低氣候變遷所帶來的營運衝擊。



風險管理

受限於營建產業特性，整個營建工程生命週期從評估、規劃、設計、施工到營運乃至於拆除階段，週期長且分工複雜繁瑣，無法完整追蹤全案生命週期的溫室氣體排放，故麗明營造為營建產業首家，先行建置大數據資料庫，以明確取得與蒐集特定材料的溫室氣體排放數據，且所蒐集到的所有工地材料數據（包含從進場到施工，再到廢棄）皆提供給台灣營建研究院，作為未來營建使用的評估。



指標與目標

短期目標

- 2022年建立減碳大數據庫
- 受限於營建特性，每專案之規模及工法相差甚遠，為使溫室氣體盤查資料具備可比性，僅以總公司作為盤查範疇，其餘工地則以專案形勢建置資料庫。
- 2022年，以台北市士林紙廠旅店、竹北慧榮大樓、台中惠國郵局、台中幼稚園四個不同類型的工地專案作為數據資料蒐集對象。

中期目標

- 2025年前建立低碳工法作業準則

長期目標

- 2030年前推動減碳路徑

重大傳染病風險

新冠肺炎疫情衝擊已逾兩年，2021年本土疫情爆發，為了能減緩重大傳染病風險對麗明的營運衝擊，職安室自2020年起訂有新冠肺炎疫情風險防治措施，並持續跟進政府每日實施政策及措施超前部屬評估風險與衝擊、隨時掌握疫情變化、滾動式調整更新防疫政策。

針對內業部分，除了於出入口有門禁管制、體溫量測外，亦

外賓訪客僅限使用一樓及地下一樓大會議室，內、外業會議皆安裝隔板及安排間隔座位



內外業皆增加清潔頻率，並定期清潔消毒工作場所



盡可能減少同仁互相接觸跟交流的機會，例如：設置物品交換櫃、中午改為座位用餐、停辦2021年尾牙及2022年週年慶等定期性活動，並實施部門人員分流工作等。另外，亦提供同仁防疫資源及衛生環境，除基本的酒精、口罩、隔板等物資，另發放快篩試劑給外勤同仁使用，每週定期委請清潔人員漂白水消毒，同時為同仁加保疫苗不良反應險、鼓勵同仁盡快接種疫苗，目前員工疫苗接種率為97.5%。

針對內、外業的防疫管制措施由職安品管室控管，各項會議優先採取遠距視訊會議進行，工地部分設置正負壓空調隔離（類方艙），並實施體溫量測、全面要求配戴口罩、設置隔板、並採購快篩提供給施工廠商進場使用。另外，2022年因本土疫情日益嚴重，全面提供新進廠商或異常人員快篩，各工地的工務所實施有分區管制，以避免群聚感染，同時若有廠商確診，建置通報系統要求廠商回報。



於各樓層入口處配置酒精消毒器



提供工地同仁及勞工申請領用口罩



發放工地外業同仁返鄉時領用快篩試劑



主任會議等大型會議改由視訊進行



教育訓練等大型會議改由視訊進行



教育訓練等大型會議改由視訊進行



安全衛生委員會等大型會議改由視訊進行



廠商進場實施體溫量測及手部消毒



廠商進場進行人員快篩



請專業公司消毒



工務所實施分流管制



工地集會保持社交距離



餐桌設置隔板

防疫手冊、體溫健康聲明書執行手冊



防疫標語

四級管理機制



確診通報機制 - 廠商

提供工地廠商購買快篩劑資訊



外籍移工防疫措施



工地自主檢查



自主檢查表



資訊安全風險

為維護公司競爭優勢、保障公司智慧財產權及客戶隱私，麗明由資訊部擬定相關資訊安全管理政策，並實施多項資安防護措施如下表，同時不定期發出釣魚郵件危害通知，強化同仁資安意識，如有類似情事發生宣導同仁回報資訊部處理。另外啟動備份及備援機制，各部門重要資料皆每日及每週備份、ERP 相

關系統定期備份程式碼與資料庫，並建置虛擬化備援系統，以快速回復系統功能。電腦機房亦有進出記錄控管與攝影監控錄影，最後配合台積電 Panorays 供應鏈風險管理平台，執行弱點掃描，且報告書內容持續改善與進步。



- 嚴格管制外網 Wifi 禁止對內網進行資料存取。
- 建置防火牆，將資訊流統一由一個出入口進行管理。
- 建置 SPAM Mail 智慧過濾垃圾郵件。
- 整合 Microsoft AD 系統將使用者進行登入系統管制。
- 共享資料夾依照重要性控管授與部門或個人讀取或寫入權限。
- 所有 PC 及伺服器皆安裝防毒軟體。
- AD 整合 NAS 系統，掛載遠端資料夾提供給公司外部人員交換資料。
- 啟動系統相關監控紀錄，對於可能危害項目主動預防。

3 安心建案

PEACE of MIND
CONSTRUCTION CASE

●堅持營造品質

- 工地查核機制
- 審查高風險建案

●導入BIM 優化建案品質

- Digital Built LEE MING
- 全台首家通過 ISO 19650-5認證
- BIM實務應用
- BIM未來展望

●創造完美亮點



堅持營造品質

麗明營造 2021 年重大主題「負責任的產品與服務」 之因應管理方針要素及其評估

| | |
|-----------|---|
| 重大主題 | 負責任的產品與服務 |
| 對應 GRI 指標 | GRI 416-1 評估產品和服務類別對健康和安全的衝擊 |
| 政策與承諾 | 營建業為涉及國家及民生基礎建設的重要產業，產品與服務品質、工程品質事關重大，為維持每項施工環節的絕佳品質，麗明對於每件工程，皆透過專業且嚴格的工地查核機制加以把關，並導入 BIM 科技技術輔助以降低營造品質風險，為我們的客戶負責任。 |
| 目標與標的 | <p>短期目標</p> <ul style="list-style-type: none"> ● 導入ISO 9001：2015品質管理系統，並預計於2022年取得驗證。 ● 要求BIM中心同仁定期針對ISO 19650持續回訓，或參與相關研討會持續進修。 ● 要求專案經理人及相關人員定期完成續評驗證。 <p>中期目標</p> <ul style="list-style-type: none"> ● 確實執行ISO 9001品質管理系統、ISO 19650資訊安全風險評估，並依循標準要求不斷進行循環式品質管理、落實交付及審核流程標準化及資安流程化。 ● 依循國際ISO標準針對品管工作按規劃、執行、查核與行動來進行活動，進而促使施工品質持續改善。 <p>長期目標</p> <p>持續通過ISO 9001、ISO 19650-1、ISO 19650-2、ISO 19650-5驗證，並由各單位依管理方案計畫表執行權責，執行管理方案並蒐集成效、將結果登錄管理方案計畫表，每季定期回報執行結果至HSEQ，以作為重新訂定目標績效之依據。</p> |

| | |
|-----------------------|--|
| <p>責任與資源</p> | <p>由董事長成立 BIM 部門，另公司經營管理委員會等高階治理階層全力支持與推行 ISO 相關系統，並給予充足權限與預算執行導入、驗證與人力資源的培育。</p> |
| <p>評量機制與結果</p> | <ul style="list-style-type: none"> ● 確實執行ISO 9001：2015品質管理系統，持續提高工程品質及客戶滿意度。 ● 2019年完成ISO 19650-1、ISO 19650-2驗證，並於2021年重新續評通過驗證。 ● 2020年導入ISO 19650-5 BIM 資訊安全管理，並於2021年完成取證。 ● 各工地每月至少執行1次（全年至少12次）現場品質與安全會勘，2021年全年總計27個工地共執行355次現場稽核，每個工地建案100%經過產品品質與安全性之評估。 |



工地查核機制

為提升工程施工品質，並確保工程施工成果符合設計及規範的品質要求，麗明營造每月定期於總公司舉行「全工地品質檢討會議」，品質檢討會議由工地負責人、品管代表、職業安全衛生人員、產品製造廠之技術人員及工程師等代表出席，並確認工程各分項作業順序及每日工作預訂時程。2021 年依循公司品質政策，並考慮組織營運活動、機會風險對應行動、環安衛法令、員工和利害相關者的期望和需求，展開各單位及工程專案之品質與環安衛目標及管理方案之設定。

品質與安全會勘

麗明營造為完成業主所託、提供客戶最值得信賴的安心建築，我們對於每件工程戰戰兢兢，並透過專業且嚴格的工地查核機制，維持每項施工環節的絕佳品質。各工地每月至少執行 1 次現場品質與安全會勘（全年至少 12 次），2021 年全年度總計 27 個工地共執行 355 次現場稽核，每個工地建案 100% 經過產品品質與安全性之評估，亦無任何因違反健康和安全法規而遭裁罰之事件。面對愈艱困的工程，愈是充滿幹勁，我們將持續在技術上有所突破、提升自我格局，帶動城市更廣闊的遠景。



每月全工地品質檢討會議



工地結構體現場品質與安全

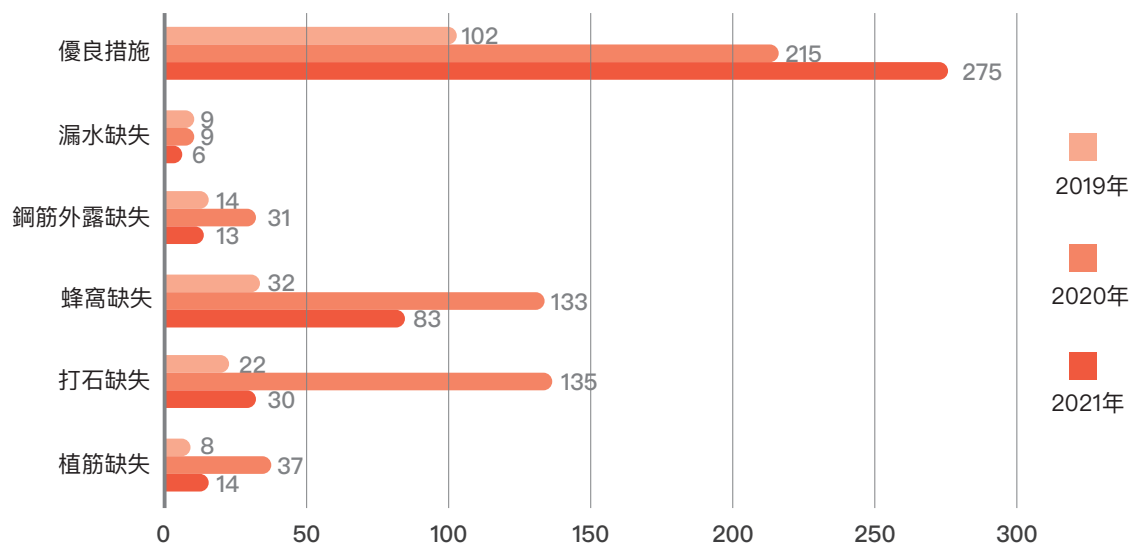
麗明營造近三年各工地結構體現場品質與安全會勘統計(單位:件)

| 年度 | 2019 | 2020 | 2021 |
|------|------|------|------|
| 稽核次數 | 261 | 464 | 355 |

●● 近三年各工地優良措施與稽核缺失統計

(單位:件)

| 項目 | 2019年 | 2020年 | 2021年 |
|--------|-------|-------|-------|
| 優良措施 | 102 | 215 | 275 |
| 植筋缺失 | 8 | 37 | 14 |
| 打石缺失 | 22 | 135 | 30 |
| 蜂窩缺失 | 32 | 133 | 83 |
| 鋼筋外露缺失 | 14 | 31 | 13 |
| 漏水缺失 | 9 | 9 | 6 |



循環式品質管理

為持續減少施作缺失，麗明依循循環式品質管理，由工程師於施工前擬定好完善的施工計劃、每月定期稽核各工地的施工情形，並且於施工過程中落實校核工作。故 2021 年，各工地優良措施總計達 275 項，且各項缺失皆較前一年度大幅減少，並針對較易發生之打石缺失及蜂窩缺失持續進行改善措施，除以人工打除蜂窩面浮動碎石至堅實面，再於打除處塗佈黏合劑後以無收縮水泥修補的事後補強方法之外，亦透過適當提高混凝土坍度、降低混凝土澆置時落差等事前預防對策減少缺失情形發生。



審查高風險建案

麗明營造為打造更安全、更穩固的建築，我們依循相關法令及國際標準，建立施工風險管理制度，並依照評估結果進行施工安全管理，以系統化的方式確認管理原則、架構及實施程序。另外，為達成「預防風險」以及「創造施工安全價值」的兩大目標，我們運用適當的資訊，以整合性、包容性、結構性及全面性四大面向，依各個建案的特性用客製化的方式實施，並保持「滾動式調整」持續改善及精進施工品質。

為落實系統化管理的實施原則，在各建案進行：溝通與諮商、範圍確認、內容及準則與風險評估（包含風險辨識、分析與評量）後，麗明營造針對高風險個案，派任專業技師進行各項計算書及施工圖說的監督與審查、紀錄及報告。2021年，麗明營造共進行 17 件擋土支撐之設計分析，以確保勞工於進入露天開挖垂直逾 1.5 公尺以上的開挖面施作擋土支撐作業時，能防止周圍地層崩塌、確保開挖作業順利進行，並保障勞工安全。

另外，為防止模板倒塌危害勞工安全，亦針對 18 件模板支撐進行安全審查，確認工程中模板支撐均無倒塌及墜落之虞，並由執業技師完成施工安全評估報告書之簽章；對於不能藉高空工作車或其他方法安全完成高處營造作業之建案，除設置適當的

施工架之外，亦完成 15 件施工架強度計算審查，以確保施工架及施工構臺之牢固穩定。

麗明營造近三年高風險施工安全與強度計算審查情形(單位:件)

| 項目 | 2019 | 2020 | 2021 |
|-------|------|------|------|
| 擋土支撐 | 11 | 25 | 17 |
| 模板支撐 | 36 | 42 | 18 |
| 施工架強度 | 66 | 21 | 15 |

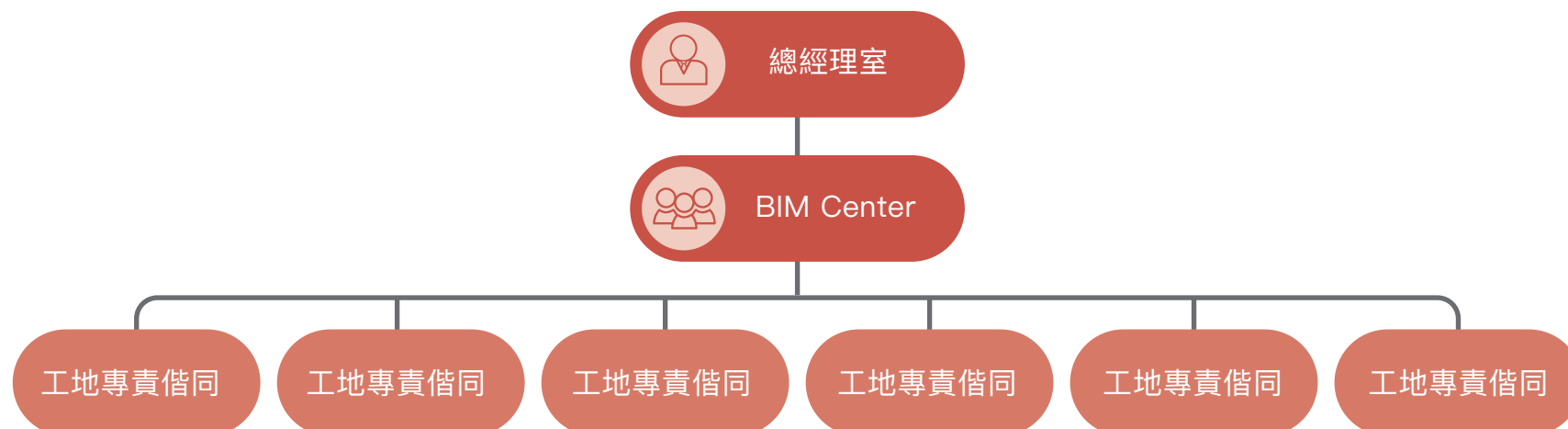


導入 BIM 優化建案品質

麗明營造為加速營建產業的進步與發展，積極將已臻成熟的資訊科技融入營建工法中，董事長吳春山多年前成立 BIM 部門，透過資訊科技的輔助，模擬每一步建造程序並融入材料計算，以降低可能遭遇問題的次數。BIM 研究亦包含建築時程的模擬、

設計衝突的檢討，不僅可以快速計算工程量，還能將冗長的工程化繁為簡、降低成本，並提升施工預算的精度、效率與建築品質，讓建物不再只是單純的建築，而是有生命力的循環，為營造產業豎立一個進步的新里程碑。

麗明營造 BIM 中心組織架構



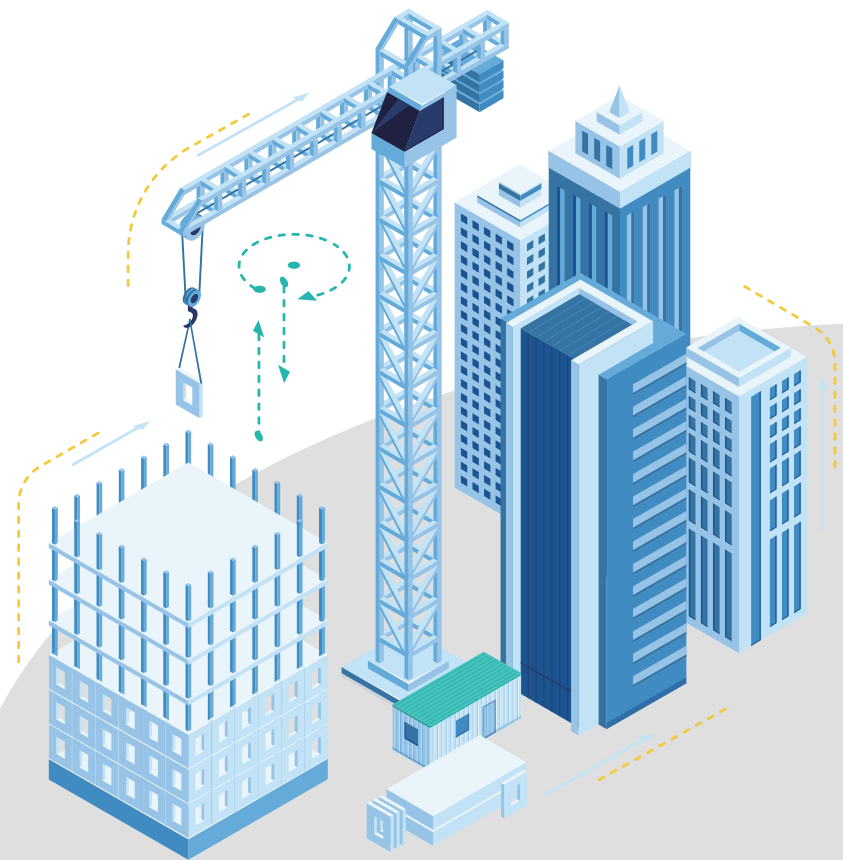
Digital Built LEE MING

麗明營造引進及發展 BIM 至今已逾 10 年，營造業界這 10 年著重於 BIM 的技術發展，包含：動畫、特效、美編、排程等，麗明營造將「資訊科技」與「營造工法」結合 BIM 技術與標準，搭配麗明 BIM-PLM 雲端整合圖台做前線後援系統整合，打造 Digital Built LEE MING。因此無論是在設備及軟體系統的建置，或是人才的引進與培育麗明均不設限，以時間和技術層面領先業界。

目前，BIM 已成為許多公共工程投標的資格門檻，因此麗明超前部署導入 ISO 19650-1 & -2，並落實 BIM 工程管理。在麗明營造所服務過的承攬工程中，已能從結構、裝修、景觀、機電各項目，甚至所有的假設工程，除了模型建置之外，還從事數量計算、開挖、鷹架、模板、施工流程等工法分析、各種界面衝突檢討與整合、施工圖產出、和搭配 VR、AR、UAV 等運用，甚至可以移交讓業主繼續做為物業管理。

未來，麗明將持續部署多個數位工地，且為因應營建市場缺工、原物料上漲的產業瓶頸，麗明不排除導入預鑄工法，爭取國際

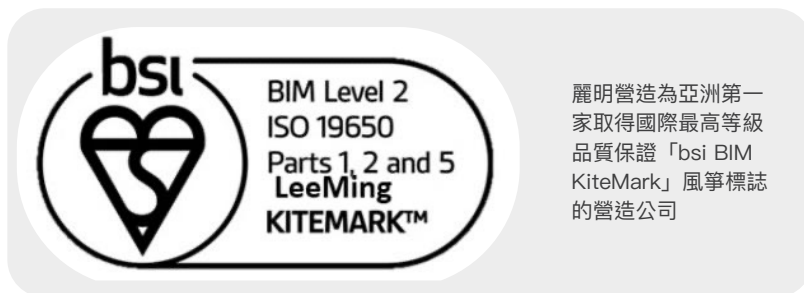
級客戶及政府釋出擴大內需公共工程。面對將來更複雜、更新穎的設計作品以及使用者更多元的需求，麗明營造不僅能以領先業界的 3D 技術——克服工程難題，也能為業主提供更具效率、更安心穩固的服務。



全台首家通過 ISO 19650-5 認證

麗明營造自 2019 年通過 bsi 英國標準協會 ISO 19650 建築資訊 3D 塑模 (BIM) 的全範圍查證；2020 年麗明持續深化 BIM 技術發展；2021 年成為全球 AECO 產業 (建築、工程、營造、營運與維護) 首家通過 ISO 19650-5 資訊安全風險評估架構設立、資料交付期間保存及存放流程的營造公司，且 BIM 中心全體人員全數取得難度極高的 BSI BIM 專業經理人認證及 BIM 能力認證，佔全國通過認證總人數近三分之一。

2021 年麗明為回覆業主需求，已完成 ISO 19650-1、ISO 19650-2 重新續證，自專案起始後，不僅可讓交付流程標準化，其他雲端建置與權限設定、模型建置標準及細化程度、主要時



麗明營造董事長吳春山代表領取 BIM 國際標準 ISO 19650 證書

間表及分工時間表都有標準化流程。另外 2021 年 ISO 亦完成 19650-5 取證作業，可實現資安流程化及送審步驟化等優點。

麗明營造除了是全台第一家維護通過 ISO 19650-1 &-2 以及導入 19650-5 的營造公司，還成為亞洲首家取得國際最高等級品質保證的「bsi BIM KiteMark」風箏標誌。我們認為 BIM 的 ISO 國際標準查證將是營建發展的趨勢，亦是營建業發展的重要里程碑，以及未來對外增強 BIM 實力與對內提升管理效率的重要依據。麗明營造於 2021 年第三季取得台灣首家 BSI 英國 Global BIM Qualification 國際資格，以堅強的 BIM 中心陣容、洞見未來營造的趨勢，扮演業界的領航舵手。

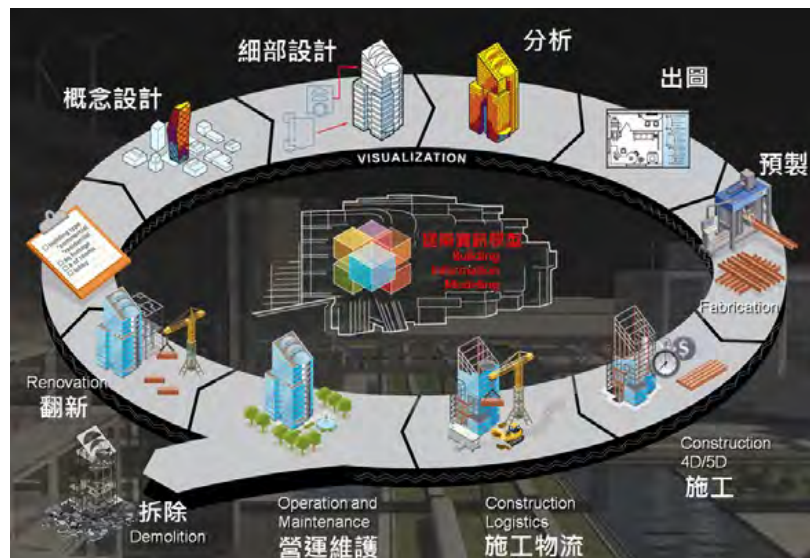
BIM 實務應用

BIM 是指一個串連建構與管理營建設施的數位化表達流程，而這些數位化的表達，被稱為建築資訊模型 (building information models)，並成為在設施的全生命週期中支援決

策的共享知識資源。BIM 技術不僅是一套軟體工具，還牽涉到工程的作業流程與全生命週期資訊的管理，而應用重點在於「營建設施的全生命週期決策支援」。

建築物全生命週期 BIM 的應用

(圖片來源:AUTODESK)



BIM 的四大特徵

- 建築元件皆以數位化的物件來表達，並帶有可計算與可供軟體識別的圖形與資料屬性，及參數化法則。
- 元件能因應不同之工程應用所需（例如估算、能源分析等）而做出適當行為反應的描述資料。
- 具有一致且無贅餘的資料 (consistent and nonredundant data)，任何對元件資料之改變，都能反應在所有包含此元件的視圖中。
- 具有協同的資料 (coordinated data)，能讓模型的所有視圖以一致的方式呈現。

高禾醫院新建工程

2021 年高禾醫院新建工程經認證單位至現場比對模型與現場相符，通過 ISO 19650-1-2-5 驗證。由於此案為醫療服務使用，相較於其他一般建築需額外考量醫療相關管線之設置，故機電管線佈線更顯重要，無論是鋼骨結構配合預先開孔或機房牆面風扇開孔，甚至是機櫃開關、管道空間等皆藉由 BIM 模擬一一檢討與問題排除。

另外，因本案組織架構錯綜複雜：業主另請專業營建管理 (PCM)、譚俊彥建築師負責主體結構及建管程序、室內裝修

另聘室內設計公司設計及施工；多項工程亦由業主自行分別發包，也因此本案 BIM 在各工項的整合上尤為重要，也有幸能利用 BIM 克服多個單位的施工介面整合。



高禾醫院新建工程



BIM 未來展望

近年來，氣候變遷風險所造成的自然災害衝擊日益嚴峻，同時為營建業帶來了新的挑戰。麗明營造為了持續提升產業生產力、能源使用效率、材料回收再利用率，並對建築物進行物理環境的模擬分析，調整建築設施的運作與維護管理策略，這些都需要用到 BIM 相關資訊。

除了 BIM 技術外，全球也因新冠肺炎疫情、能源短缺影響進而面臨產業變革，麗明透過 BIM，持續導入外界新知與新技術，並從框架管理、科技技術、團隊協作到標準流程等面向應用在各個專案上。同時將 BIM 導入公司流程，排除繁冗節點，透過調配人力及角色扮演讓執行效率上升。



BIM 應用案例 - 先進光電中科園區廠房新建工程



BIM 應用案例 - 漢鐘精機股份有限公司廠辦增建工程

麗明營造將持續以數位轉型為目標，不間斷導入最新 BIM 管理系統、bsi KiteMark 專業人員訓練、BIM 資訊安全、BIM 雲端整合圖台，以數位工地、雲端化、資訊安全面對將來更嚴峻的環境挑戰。唯有掌握全球趨勢及營建業產業發展，透過數位轉

型再配合 BIM 技術落實，才能在疫情嚴峻、產業艱困的時期保有持續精進的動能，麗明將與同業夥伴一同進步與成長，為我們的永續城市打下最穩固的基石。

創造完美亮點

case 1

星宇航空保稅大樓新建工程

業主：星宇航空股份有限公司

竣工日期：2022 年 7 月 7 日

土地座落：桃園市大園區航勤北路 8-8 號

基地面積：10124.12m²

總樓地板面積：22894.09m²

興建模式：B1F-5F/RC+ SC

規劃設計：陳信樟建築師事務所

建案核心特色：

星宇航空保稅大樓鄰近桃園機場北側跑道中線，樓高設計為配合航高限制，分別於 2~4 樓頂板各退縮約 1,200m² 的露臺，形成一棟南低北高的建築物。外牆裝修主要為仿清水模及耐候塗料，正面造型鋁板採用 400 片單邊長約 1.2m 的菱形鋁板組成，每一片角度都不同，以配合業主公司 logo，極具建案特色及辨識度。

本案自地下一樓至屋頂板，設有長 56m、寬度 15m、高度 37m 的自動倉儲區，為使自動倉儲專業廠商能將吊車開進地下室施工，特地施做長 25m、寬度 7.5m 的臨時施工便道，地下室也將樓層高度設計為 5.7m。安全起見，地下室外牆單面模板部分，分成 3 次澆置，內部柱、牆、梁、



版部分需設置重型支撐架後分兩次澆置。樓層平面基本上分為兩區，兩區每層樓高不同，變化亦不同，中間以電梯及樓梯隔開，動線不佳，且樓高普遍高度超過 6m，最高達 7.2m，外牆為 RC 構造，混凝土澆置為安全起見，需分成兩次澆置，皆增加施工難度及所需工期。

另外，由於本案全程於機場管制區內工作，故所有進場人員及車輛均須有通行證，人員無論是進、出場皆需遵守辦證、換證、刷卡程序等關規定，造成廠商進場意願不高，人員調度困難，易影響廠商出工數及工程進度。

case 2

星宇航空飛機修護棚廠新建工程

業主：星宇航空股份有限公司

竣工日期：2022年4月29日

土地座落：桃園市大園區航勤北路8-6號

基地面積：19,939m²

總樓地板面積：25,122.35m²

興建模式：B1F-4F/RC+SC

規劃設計：陳信樟建築師事務所

建案核心特色：

本建案外牆彩鋼首次採用日本進口鍍鋁矽材質鋼捲，有別於桃機內其餘機棚外觀顏色，星宇公司機棚自成一格、辨識度高，且該材質無表面烤漆，若遇輕微刮傷或因天候影響出現鏽斑，具有自動還原修復之特色功能。另機庫地坪採用與飛機跑道相同的抗彎混凝土，以鋼模及軌道式澆築整平，無論是平整度及洩水均能符合規範要求。

機庫採桁架結構設計，吊裝時採每軸線三點支堡支撐27處，於校正電鍍後由內往外階段拆除，桁架下陷變形量少於20公分符合30cm預拱值之要求。另外，機棚門設計規劃為8片，每片淨重47噸，因腹地因素採機棚內置地組吊裝作業。



case 3

高雄榮民總醫院 - 屏東大武分院

業主：高雄榮民總醫院

竣工日期：2022 年 7 月 31 日

土地座落：屏東縣屏東市榮總東路 1 號

基地面積：48,222m²

總樓地板面積：92,969.76m²

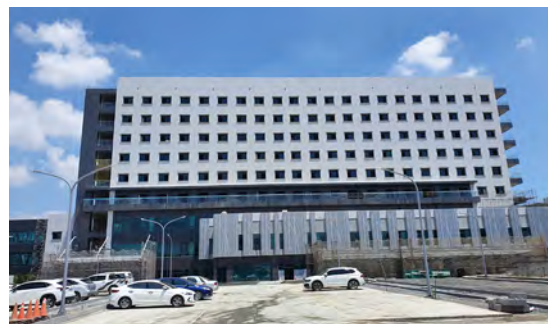
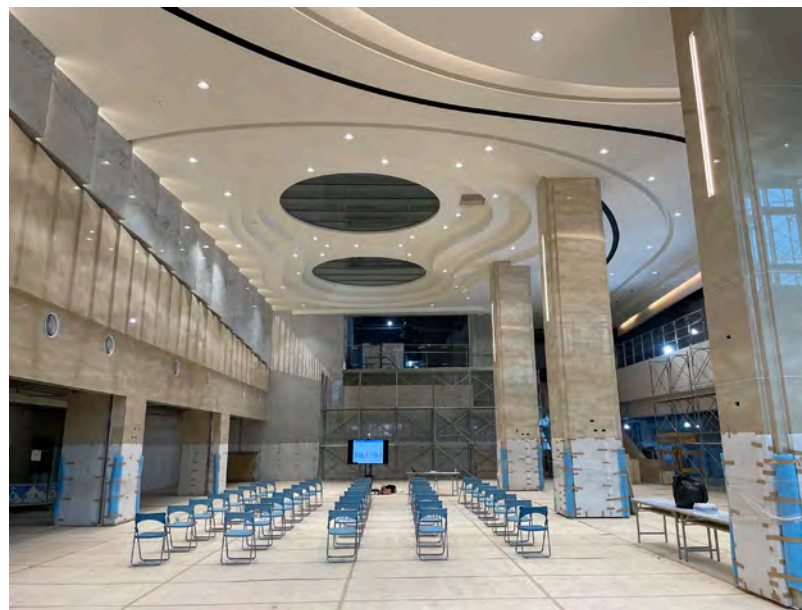
興建模式：B2F-9F/RC

規劃設計：大將作聯合建築師事務所

建案核心特色：

本案基地平坦，建築量體分為醫療大樓與動力中心二棟，將醫療區域與動力設施分開以阻絕噪音、震動等干擾，並以天橋連接兩棟。醫療大樓主要開口設於基地東側，依不同機能分為三個區域，分別為 1F~3F 診療區、北側棟 4F~5F 樓行政區、南側棟 4F~9F 病房區，並由主要垂直服務核連結醫療區與病房區，次要垂直服務核連結醫療區與行政區。本工程為機能空間取向為主的醫院建築，造型部份充分考量各區域連結與動線，立面配合室內機能空間發展做出適當尺度開口型式，色彩部份採用與高雄榮總本院相同之白色為主、褐色為輔之主調，夜間燈光照明考量周圍之住宅與臨棟建築。

屏東地區為醫療資源不足且急重症跨區比例高的地區，有關癌症治療、腦部手術、心導管治療等急重症治療設備較缺乏，需跨區就醫行為，本



工程完成後針對此區域可加強緊急醫療資源，並增加急重症就醫可近性，強化醫院急重症照護品質，提供病人及時、有效、高品質、以病人為中心的服務，滿足屏東縣民眾急重症就醫需求。

case 4

新鉅科技中科廠房新建工程

業主：新鉅科技股份有限公司

竣工日期：2021年09月30日

土地座落：中部科學工業園區專二用地

基地面積：50,040 m²

總樓地板面積：66,937.84 m²

興建模式：B1F~6F /RC

規劃設計：潘冀聯合建築師事務所

建案核心特色：

本案業主為手機光學鏡頭製造商，建築師以透鏡組合為發想，利用建築的窗將光線引入，窗戶嵌入廠房的猶如透鏡零件，創造不同功能與形式，外觀亦搭配銀灰鋁板及銀色浪板，更強烈顯現深具工業設計的風格。此外，光學鏡頭製造廠對震度抑制有特別需求，故考量基地周遭鐵路可能造成的震動，於地下一樓超精密製造區域之結構配置 2.3 米的結構版，可有效抑制震動傳遞。

本案建物量體每層樓地板達 3,000 坪，故採分區進行施工，每個環節動線及進度掌握顯得格外重要；施工期間受到新冠肺炎疫情影響及各工種缺工潮，造成進度一度減緩，最後透過引進移工及協調工班後增加人力始得完成。



case 5

佐登妮絲嘉義大埔美新廠 新建工程

業主：佐登妮絲股份有限公司

竣工日期：2022年7月25日

土地座落：嘉義縣大林鎮大工一段223地號

基地面積：42,823.8 m²

總樓地板面積：27,899 m²

興建模式：B1F~4F/ RC+SRC

規劃設計：坤翰建築師事務所

建案核心特色：

佐登妮絲座落嘉義大埔美工業園區，基地總開發面積14,039坪，本棟建築物巴洛克風格，富於裝飾，注重視覺美感，強調曲線美。且業主大量使用天然石材鋪設戶外迎賓大道、一樓室內大廳襯托出宮廷建築蔚為壯觀氣勢磅礴，而景觀設計元素打造刺繡花壇、林蔭步道、景觀水池。本案多元化的設計規劃，室裝的豪華更花費了很多的精裝修裝璜，展現出與佐登妮絲美容美體的貼切，目前已接近竣工階段，可以期待宏偉壯觀的巴洛克風格建物呈現在此園區內。

本案建築結構屬SRC構造+GRC構件，中庭西側大樓梯傳統混凝土結構，因圓弧樓梯及高程漸變難度頗高，梯階模板6尺多達600多支組立而成，混凝土的坍度12~15cm所需用料多達270立方，破嘉義地區樓梯紀錄，樓梯及斜坡澆置當天耗時3個小時、壓送車2台，及多達25位澆築工才完成407立方的澆築。



case 6

慧榮科技辦公大樓新建工程

業主：慧榮科技股份有限公司

竣工日期：2023 年 9 月 8 日

土地座落：新竹縣竹北市高鐵二路及復興三路二段路口

基地面積：6,103.99 m²

總樓地板面積：51,995.8 m²

興建模式：B4F~21F/ RC+SC

規劃設計：三門聯合建築師事務所

建案核心特色：

本案土地為商業區用地，北側緊鄰復興路二段，東側緊鄰高鐵二路，西、南側為哈洛德和馥翼雙星社區，走路 3 分鐘可達高鐵竹北站、4 分鐘可達水圳森林公園。本案為地上 21 層、地下 4 層的鋼骨大樓，完成興建之後，將可容納約 1,500 位員工，鄰近公園亦可讓員工休息時間紓解身心壓力。

本案建物為國內知名三門聯合建築師事務所規劃設計，外觀設計為現代風格帷幕和鋼骨建築，以簡潔精緻為特色。建築量體用於強調建築的直立感，不僅營造出獨特的建築外觀，並融於周遭大樓景觀，進而增加了全案的和諧度。外牆立面採用玻璃帷幕單元搭配玉晶石設計手法，避免量體所造成的單調感，可反映四周街景及公園景觀，提升都市景觀氛圍。



4 永續環境

ENVIRONMENTAL
SUSTAINABILITY

- 環境友善
- 能源管理

- 環境管理
 - 空氣污染防制
 - 水資源管理
 - 廢棄物管理
 - 噪音管制改善

- 永續城市
 - 綠建材推廣
 - 綠建築實績



環境友善

麗明營造遵守國內、外環境相關法律及法規，同時倡議遵循多項國際宣言和條約，並以敬愛大地、疼惜地球、生生不息作為公司環境保護政策的初心，期望能將營建產業所帶來的環境衝擊降到最低。因此，在全球減碳及 2050 年淨零排放趨勢推動

下，麗明營造與財團法人台灣營建研究院合作，啟動建置「建築節能減碳大數據庫」，期望能將建築工程全生命週期的碳排放資訊數據化，並積極導入減碳策略、建立起低碳工法作業準則，最終擬定及依循減碳路徑達到「零碳營建」的目標。

麗明營造 2021 年重大主題「環境保護」之因應管理方針要素及其評估

| | |
|-----------|---|
| 重大主題 | 環境保護 |
| 對應 GRI 指標 | GRI 302-1 組織內部的能源消耗量 |
| 政策與承諾 | 為落實施工階段之環境保護工作，每案均需於施工期間擬定「施工環境保護執行計畫」，並針對空氣污染防治、水污染防治、營建噪音振動管制、廢棄物處理、景觀維護、動植物生態維護等執行各項污染防治措施及環境維護工作。同時推動建置「建築節能減碳大數據庫」期望透過數據蒐集、建立低碳工法一步一步邁向「零碳營建」的目標。 |
| 目標與標的 | <p>短期目標</p> <p>2022 年建立減碳大數據庫</p> <p>中期目標</p> <p>2025 年前建立低碳工法作業準則</p> <p>長期目標</p> <p>2030 年前推動減碳路徑</p> |
| 責任與資源 | <ul style="list-style-type: none"> ● 建立永續發展委員會持續推動「減碳大數據庫」相關建置計畫及專案執行。 ● 為推動工地之環保業務，均於各工地設置安衛專責人員，以推動工地環保事務及督促相關施工人員落實各項污染防治措施，並進行逐日工地自動檢查，詳細紀錄工地環保措施及相關環保改善措施與成效。 |
| 評量機制與結果 | <ul style="list-style-type: none"> ● 2021年選定台北市士林紙廠旅店、竹北慧榮大樓鋼結構、台中公共工程惠國郵局、台中幼稚園四季藝術仁美校等四種不同類型的工地建置「減碳大數據庫」。 ● 推廣業主選用綠色建材，2021年綠建材採購金額達2.5億元，協助業主建造高品質、與環境共生的綠建築。 ● 2021年麗明營造總部大樓能源耗用共975,762MJ；溫室氣體排放量約137.39 tonCO₂e；溫室氣體排放密集度1.53tonCO₂e/人，為近三年最低。 ● 2021年麗明營造總部大樓共取水1.462百萬公升，人均取水量約0.016百萬公升，亦為近三年最低。 ● 2021年度，麗明營造無因違反環境相關法規而遭處重大裁罰註之情事。 |

註：本公司定義重大裁罰事件為經百萬元以上或受停工、歇業等處分者。

能源管理

受限於營造產業特性，每建案規模、工法、業主選材、建案期程皆相差甚異，且不同於其他製造業或服務業為固定地點、人員、設備、產線進行重複性生產或勞務之提供，營建工程屬「一次性」特殊產品，受地形、地質、開發單位、監造單位、承包商、資源、環境與天候等多重因素影響，無法將所有的營建工程納入能源耗用及溫室氣體排放計算，其計算結果亦不具備可比性意義，故為進行年度比較，本公司近年以總公司作為能源耗用及溫室氣體排放盤查之範疇。2021年麗明營造總部大樓能源耗

用共 975,762MJ；溫室氣體排放量約 137.39 tonCO₂e；溫室氣體排放密集度 1.53tonCO₂e/人，為近三年最低。

同時，為實現「零碳營建」的長遠目標，2021年麗明營造啟動「建築節能減碳大數據庫」建置，先以專案形式建置資料庫，才能進行後續減碳方案的建議、計算案例全生命週期碳排，最後規劃建築碳排管理平台，一步步邁向淨零目標。

麗明營造近三年總部大樓能源耗用量及溫室氣體排放統計

| 年份 | 員工 | 用電量 | 能源耗用量 | 能源耗用密集度 | 溫室氣體排放量 | 溫室氣體排放密集度 |
|------|----|---------|-----------|-----------|----------------------|------------------------|
| 單位 | 人 | 度 | MJ | MJ/人 | tonCO ₂ e | tonCO ₂ e/人 |
| 2019 | 76 | 226,407 | 815,065 | 10,724.54 | 123.52 | 1.63 |
| 2020 | 86 | 332,840 | 1,198,224 | 13,932.84 | 173.95 | 2.02 |
| 2021 | 90 | 271,045 | 975,762 | 10,841.80 | 137.39 | 1.53 |

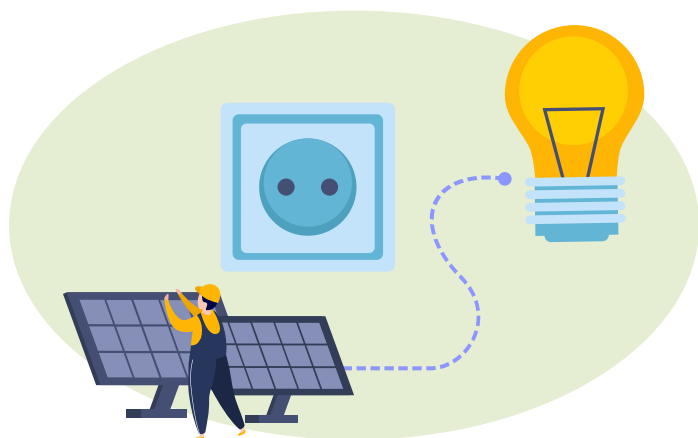
註：(1) 範疇二排放源主要以外購電力為主，計算公式：外購電力 1 kWh=3.6MJ

(2) 溫室氣體排放計算數據依台灣電力公司電費帳單統計數據計算

在營建工地部分，現場各種安全措施均改用太陽能供電，例如：
臨時安全圍籬警示燈採用太陽能供電，以減少電池用量或電線拉設。



臨時安全圍籬警示燈採用太陽能供電



警示燈內含太陽能板，以減少電池用量。

環境管理

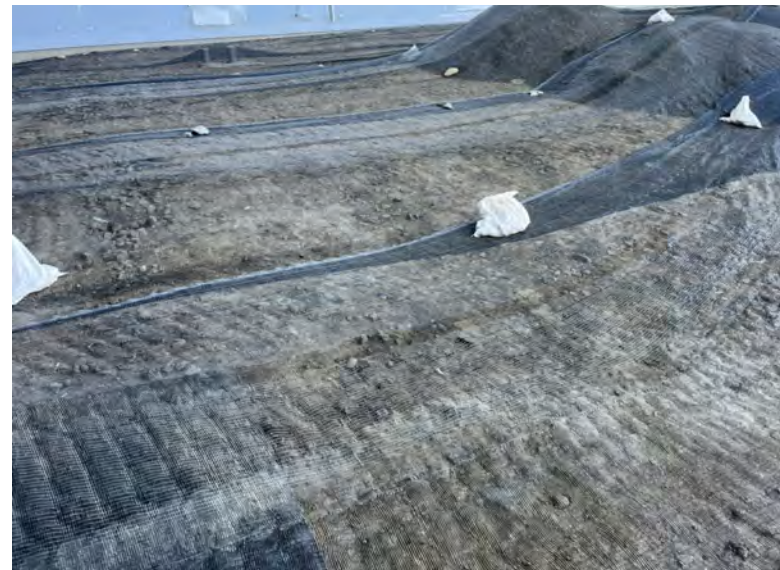
麗明營造於工地內、外皆落實各項環保措施，除了讓同仁建立垃圾分類、資源回收的習慣外，亦積極自主管理，透過沉沙池、防塵網及道路清理等措施，降低空氣、水源污染，同時建議業主留用區內植栽，美化環境，打造一個環境友善的綠色工地。同時，我們力求法規遵循，積極輔導工程單位改善其營建工地違反環保法規之缺失，2021年違反環保法規紀錄共22件，遭處記點、罰款3,000元至100,000元，違規事項包含：違反空汙法7件、噪音法13件、廢清法2件。麗明營造藉此推動制度面及現場查核等改善措施，以減少違反環保法規案件之發生。



工地外牆架設防塵網，以減少揚塵降低空汙。

空氣污染防治

2021年4月因營建工地使用金剛砂進行水泥地板壓實作業時無適當防制措施，導致塵土飛揚違反空氣污染防治法遭罰鍰新臺幣22.5萬元整。本公司立即請專責人員加強防塵網架設、注意裸露地表防塵網之鋪設是否完整妥當，並更換老舊破損防塵網。同時增加灑水車出車次數、於車行路徑鋪設粗粒料、拆除甲種圍籬，以乙種圍籬搭配藍白帆布改善。此外，新鉅中科、永湖廠房等工地之施工便道改用環保回收再生材料「鈦鐵礦人造粒料」，鈦鐵礦人造粒料為化學原材料製造業於鈦鐵礦氯化製程所產生之爐渣，再生利用用途符合經濟部2020年公告之「經濟部再生利用之再生資源項目及規範」，除了使資源回收再利用之外還得以減少自然砂石的使用量。



上 | 裸露地表覆蓋防塵網以抑制粉塵逸散、減少揚塵。

下 | 鈦鐵礦人造粒料為環保回收再生材料，可抑制粉塵逸散。

水資源管理

麗明營造所使用的水資源 100% 由台灣自來水公司供應，依據世界資源研究所的「渡槽水風險地圖集」，台灣全區皆為 Low – Medium(1-2) 中低度風險，非屬水資源壓力地區。本公司透過統計圖表之數據，具體掌握當地水資源的詳細使用報告，並進一步計算因使用水資源而產生的二氧化碳當量。2021 年麗明營造總部大樓共取水 1.462 百萬公升，人均取水量約 0.016 百萬公升，亦為近三年最低。

業界典範 工地地下水回收再用

2021 年初台灣發生大規模乾旱，導致各地區進入不同程度的減壓供水、限水、停耕、歇業等情況，隨著全台水情持續拉警報，麗明營造首創回收工地地下水，且將回收的地下水免費提供各界利用。麗明營造亦積極協助各界取水，地下水皆經水質檢測後，經由出水口水閥分流或水塔儲存，分為消防用水、民生用水，或提供給大型商業公司使用，此舉亦獲許多同業響應效法。

有鑑於全國房地產業興盛，各縣市都有進行中的興建工程，工地開挖出不少地下水，以往工地開挖地下室時所抽取出的地下

麗明營造近三年取水量及密集度

| | 員工 | 取水量 | 取水密集度 |
|------|----|-------|----------|
| 單位 | 人 | 百萬公升 | 百萬公升 / 人 |
| 2019 | 76 | 1.689 | 0.022 |
| 2020 | 86 | 1.795 | 0.021 |
| 2021 | 90 | 1.462 | 0.016 |



麗明營造依水質設置不同的取水龍頭，方便各界取水使用。

水幾乎都任由排掉，非常可惜，因此麗明營造吳春山董事長發起建議，請各縣市消防車或水車載給工業區或科學園區應急，經盤點後共有 52 處出水建築工地，每日共有抽排水量約 111 萬噸的地下水可開放給各界使用。

工地節水比賽

除了免費提供地下水給大眾或商業公司再使用外，為因應台灣嚴重的缺水問題，2021 年 3 月公司更舉行了「營造工地省水大師競賽」活動，期望各工地踴躍參與，並分別針對「生活用水」及「工程用水」提交 4、5 月的節水方案。經評選委員審查後，分別由：關東鑫林總部、豐原郵局、星宇保稅取得節水

比賽前三名，並分別頒發 1~2 萬元的獎勵金。且因各工地積極響應，再加發 4 處營建工地佳作獎金、6 處營建工地入選獎金，以感謝各工地一同省水的努力。

關東鑫林總部建案搭配工程需求，從開挖至建築物 5 樓板完成期間，每日持續抽取地下水降低水位，約有 180 噸地下水可再利用，案場將部分抽取之地下水引流至場內 6 顆工程用水塔供場內使用，最大水塔貯水量達 30 噸。為節省自來水用量，關東鑫林總部建案將場內部分可利用地下水的民生用水，如：工務所內廁所、流動廁所等管線、洗車台、路面沖洗、場內灑水降低揚塵、泥作用水、綠色植栽噴灌系統等，皆調整至與工程用水管線合用，僅保留工務所一般清洗的洗手台使用自來水。



節水比賽第一名為關東鑫林總部



關東鑫林總部將路面沖洗用水改為再利用之地下水



關東鑫林總部將洗車台沖洗用水改為再利用之地下水

污水處理改善

在營建工地部分，2021年5月份因廢水未妥善處理逕行排放至地面水體造成污染，遭罰鍰新臺幣3萬元整。為改善廢水排放情形，麗明於營建工程進行期間均優先設置跳動路面洗車

台，且洗車台四周皆設置防溢座、廢水收集坑，以及具有沉砂作用之沉砂池。若因工程、場地限制洗車台設置空間不足時則改設簡易、方格型等簡易洗車台，並以加壓沖洗設備清洗、妥善處理廢水，且車輛離開營建工地時應確實清洗車體及輪胎，確保其表面無附著汙泥、避免汙染路面。



工地設置跳動路面洗車台及沉砂池，廢汙水經沉澱後始得排入排水溝。

廢棄物管理

麗明營造總部大樓所產生之廢棄物皆屬一般事業廢棄物，廢棄物組成包含生活產生之一般性垃圾、廢玻璃、廢塑膠、廢紙、廚餘等非有害事業廢棄物，2021年廢棄物總量為3.81公噸，其中，透過再生利用處置移轉的廢棄物總量約1.56公噸，占比近4成；另外透過焚化作業直接處置的廢棄物總量約2.25公噸，占比近6成。所有廢棄物皆委由合格廠商進行離場清運處理，且均依法令妥善清除與處理一般事業廢棄物與日用垃圾。另外，針對營建工地廢清法缺失，工程車亦會於出入工地時加強輪胎、車身清潔等，並加強水車洗掃工區外圍道路，可有效

麗明營造總部大樓廢棄物處置情形

| 廢棄物組成成分 | 廢棄物的處置移轉 | 廢棄物的直接處置 |
|-----------|----------|-------------|
| 回收 / 處置作業 | 再生利用 | 焚化 (不含能源回收) |
| 處置方法 | 離場 | 離場 |
| 非有害廢棄物 | 1.56 公噸 | 2.25 公噸 |
| 占比 | 40.94% | 59.06% |
| 廢棄物總量 | 3.81 公噸 | |

註：再生利用為將成為廢棄物的產品或組成物經再處理過程，以製造成新的物料。

削減路面髒污及空氣污染，減少對當地社區的環境衝擊、營造友善施工環境。



營建工地內設置分類垃圾桶，達成垃圾減量、並提升資源循環使用率。



麗明營造加強水車洗掃工區外圍



麗明營造清理工區周邊道路

噪音管制改善

營建噪音部分，因灌漿屬連續性作業，不得中斷，故部分營建工地於 2021 年 3 月、4 月、10 月遭罰鍰新臺幣 3~6 千元整，針對此項缺失，建地盡量提早澆置時間，並規劃小面積澆置，

以免超過法定規定噪音管制時間。同時，針對動力機具加裝隔音棉，以及於灌漿作業時泵浦車周圍加裝隔音屏，以減少音緣傳播。

動力機具加裝隔音棉，可阻隔噪音並減少對施工人員因噪音造成的傷害。



於灌漿作業泵浦車加裝隔音屏，可降低噪音污染，減少社區困擾。



永續城市

綠建材推廣

鋼筋水泥、與山林爭地，是一般民眾對營造業的記憶，麗明營造為翻轉社會對營造業的刻板印象，我們從本業著手、支持健康環保的綠建材，並且為了提高建物室內空氣品質、降低建材對人體的危害，我們積極推廣業主選用綠色建材，並由麗明向合法業者採購具有符合國家規範的「健康綠建材標章」物料，2021年綠建材採購金額總額達 251,456,159 元。

「健康綠建材標章」又稱「低逸散綠建材」，除了參考國外先



綠建材採購總額逾

2.5 億

進國家之標準，另搭配內政部建築研究所長期研究成果，以台灣本土室內氣候條件為考量，訂定建材逸散之總揮發性有機化合物（TVOC：Total Volatile Organic Compounds）及甲醛（Formaldehyde）逸散速率基準，藉此推廣具有「低毒性、低危害健康風險」特性的健康綠建材，期望能透過健康綠建材的推廣與使用，建造出更多能與環境共生共存的綠色建築。



2021 年麗明營造綠色建材採購情形

| 綠色建材 | 材料特性 | 營造實績 | 2021 年採購金額 |
|---|---|---|-------------------|
| <p>EPOXY</p>  <p>(圖片來源：聖志企業有限公司)</p> | <p>EPOXY 完全無溶劑、施工低氣味，經健康綠建材認證，具耐高溫、耐熱水、耐酸鹼鹽、耐磨耗的多重優點，且硬化快速，可縮短施工工期。</p> | <p>德律林口廠、關東鑫林總部、宇隆科技、星宇保稅、星宇機棚、慧榮竹北、台積電中科等近 50 個建案使用。</p> | <p>近 9,852 萬元</p> |
| <p>PVC 地磚</p>  <p>(圖片來源：南亞塑膠工業股份有限公司)</p> | <p>不含甲醛，且具不吸水、不受潮、具自熄性等特性，安全性高。另亦防蟲，防黴、抗化學性，抗腐蝕性、低導熱性、隔音、高絕緣性。</p> | <p>台達電南科、林新烏日增建、培力藥品等近 50 個建案使用。</p> | <p>近 820 萬元</p> |
| <p>輕隔間、天花板</p>  <p>Cape Goldsun 國浦 矽酸鈣板</p> <p>(圖片來源：惠普股份有限公司)</p> | <p>板材性能及穩定性極佳，並具有保溫、隔熱、抗潮、防黴、防火、隔音等優點。</p> | <p>星宇保稅、星宇機棚、先進中科、永湖廠房、佳里法鼓山等近 50 個建案使用。</p> | <p>達 6,401 萬元</p> |

| 綠色建材 | 材料特性 | 營造實績 | 2021 年採購金額 |
|--|---|--|-------------------|
| <p>油漆</p>  <p>(圖片來源：得利塗料)</p> | <p>能淨化室內空氣的環保乳膠漆，原料純淨無化學味，有效分解空氣中甲醛。具有色彩持久、防霉抗菌、防潮抗污、覆蓋細紋、超強耐擦洗等全優勢。</p> | <p>高榮屏東大武分院、星宇機棚、武漢二林、先進中科、豐埕資源、利百代平鎮廠等近 50 個建案使用。</p> | <p>達 5,298 萬元</p> |
| <p>搗擺 (美耐板)</p>  <p>(圖片來源：富美家)</p> | <p>抗倍特板亦具有耐用、耐磨、耐撞擊、防潮等特性，另可做輕隔間使用。</p> | <p>德律林口廠、新鉅中科、新廣業中科、先進中科、宇隆科技、比菲多大浦美廠等近 50 個建案使用。</p> | <p>達 1,815 萬元</p> |
| <p>方塊地毯</p>  <p>(圖片來源：太格)</p> | <p>完全不含塑化劑、PVC、瀝青的底背系統，可 100% 同級回收循環再生利用。</p> <p>shaw 是世界上第一款獲得「搖籃到搖籃」認證的地材產品，每一根纖維、每一縷紗線、每一塊底背，都符合最為嚴苛的環保標準。</p> | <p>致茂電子 A7</p> | <p>達 959 萬元</p> |

綠建築實績

❖ 鑽石級 | 國立故宮博物院南部院區



❖ 鑽石級 | 經濟部中台灣創新園區



- ① 美國綠建築 LEED NC 黃金級 | 財團法人彰化基督教醫院員林分院區
- ② 黃金級 | 國立清華大學綠色低碳能源教學研究大樓
- ③ 銀級 | 馬禮遜美國學校林口校區





①②③④ 銅級 | 高雄展覽館、國立中央大學學人宿舍、翰林育成內湖藝術館大樓、迪卡儂台中南屯店

⑤ 合格級 | 彰基鹿港路加醫療大樓、國立中興大學食品與農業安全檢測大樓、臺中市新市政中心市政府大樓裝修工程

5 永續供應鏈

SUPPLY CHAIN
SUSTAINABILITY



● 綠色供應鏈

- 100%在地採購
- 綠色採購

● 承攬商管理

- 承攬商篩選
- 優良廠商提報

● 承攬商安全

● 承攬商管理原則

- 安全標準無上限
- 承攬商關係經營
- 客戶滿意
- 業主肯定

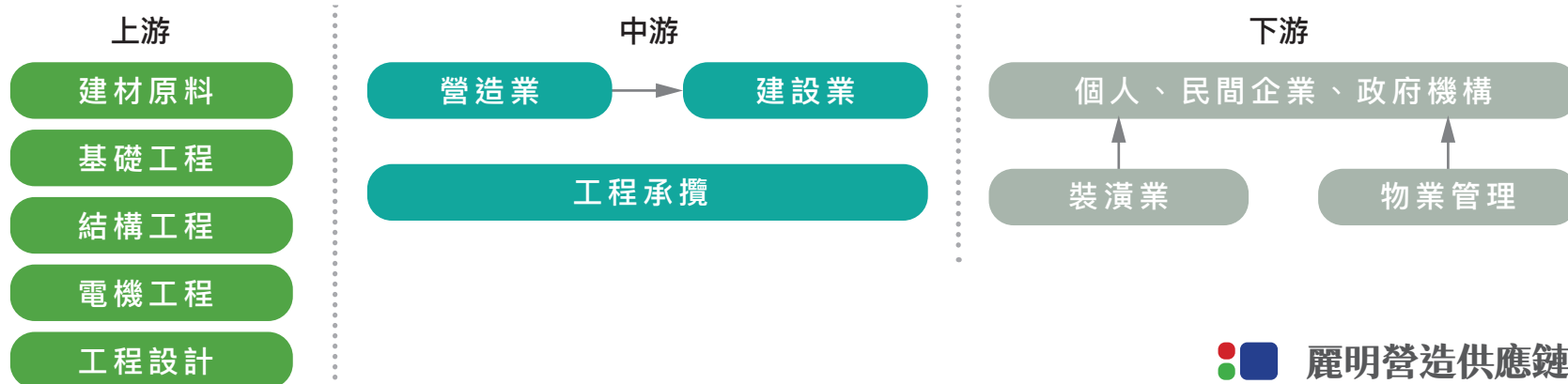
綠色供應鏈

麗明營造為實現聯合國永續發展目標 SDGs 目標 9「工業、創新與基礎建設」，積極承擔國家基本建設任務，除投入工業區開發、爭取政府公共工程之外，亦同時期望帶動相關上、下游相關產業需求、創造就業機會，滿足國家經濟發展及民生需求。

麗明營造所屬的建材營造業是為住宅、商辦、工廠或公共工程等建築體設計、施工或統包之上下游關聯產業。上游包括建材原料提供、基礎工程、結構工程、機電工程及工程設計等；中游則為營造、建設及工程承攬，由建設業取得土地後進行設計

發包及施工，麗明營造則負責承攬廠辦、住宅或公共工程之統包工程；下游則以裝潢、物業管理等行業為主。

供應鏈上游主要為建材原料，如：鋼筋、水泥、砂石、玻璃等；基礎工程包括管線工程、污水系統工程；結構工程包含：鋼構建築、工業區廠房土木、設備整合統包工程等；機電工程包括機電空調系統整合、電力監控系統工程建置、機械設備製作、施工等。營建業則處價值鏈中游，範疇包括營繕工程、承造建築及興建或修繕土木工程等，從整地、基礎及結構工程、機電及其他建築設備安裝、建物完工裝修工程皆有承攬。供應鏈下游則交由木工、油漆、水電等裝潢業，以及提供建築物使用管理等物業管理產業，藉由營運管理來持續提升不動產與土地的價值。



100% 在地採購

麗明營造為減緩因採購行為所衍生的碳足跡對環境之衝擊，落實「採購在地化」，以尋找當地社區的承攬商夥伴為主要策略，亦期望承攬商夥伴盡可能也在地化採購的方式運作，共同為環境保護盡一份心力。麗明營造以當地承攬商為優先考量，總部及全台工地之各工項採購發包、原物料使用，皆依當地之物料供應商及施工廠商為優先考量，麗明營造近三年在地採購金額比例皆達 100%。



麗明營造推行綠色採購，優先選擇具環保標章的產品。

綠色採購

麗明營造於公司內部推行環保 4R (Reduce, Reuse, Replace, Recycle) 運動，於採購業務優先選擇綠色商品，包括：環保標章、省水標章、綠建材標章，或是經環保署認定符合再生材質、可回收、低汙染、省能源等綠色商品。2021 年，麗明內業總部大樓共租賃環保標章的事務機 18 台，亦採購具環保標章的衛生紙、擦手紙、洗潔劑等。

另外，麗明積極推動回收與重複利用、推行減少使用一次性餐具，如：於內部會議及股東會中不使用紙杯、公司午餐採合菜形式，並提供洗烘碗機設備，鼓勵自備碗筷的同仁們使用。

麗明營造近三年在地採購金額比例統計 (單位:新台幣元)

| 在地採購 | 2019 年 | 2020 年 | 2021 年 |
|----------|---------------|---------------|----------------|
| 採購總金額 | 1,770,289,000 | 2,169,993,690 | 15,171,516,214 |
| 在地採購金額 | 1,770,289,000 | 2,169,993,690 | 15,171,516,214 |
| 在地採購金額占比 | 100% | 100% | 100% |

承攬商管理

承攬商篩選

有鑑於營建工程大型化之趨勢，工程所需之資源及資訊日益增加，為確保有效掌握工程相關資源，本公司多採連工帶料之分包方式，選擇具有專業特性、品質、成本、交期穩定優良或永續經營績效符合麗明政策之合適協力廠商，以降低工程風險。

故為確保廠商供應的原物料，以及承攬的人力品質皆符合公司經營策略，麗明營造於工程發包時，皆會依據各工地之特性，以及廠商之公司規模、履約能力（安全衛生教育訓練 6 小時）、工程品質、價格、配合度、工程實績等條件進行承攬商篩選，

承攬商環境要求

- 承攬商工區之廢棄物須由合法、合格的回收商處理，並填具申報書回報。
- 工地承攬商應落實垃圾分類及資源回收，以減少垃圾量，並請資源回收廠商回收可用資源。
- 工區包商須簽結使用合格油品切結書，共同響應政府打擊非法油品販售。

以觀察評估其施工品質、施工人員專業能力、職工安全等，並建立新的承攬商資料庫，以作為發包時評判依據。2021 年度，麗明共新增了 154 家合格的承攬商名單，其中 20 家已有實際配合之工地承攬工程。

| 廠商 | 2019 年 | 2020 年 | 2021 年 |
|-------------|--------|--------|--------|
| 新增合格承攬商名單 | 165 | 175 | 154 |
| 年度新增實際合作承攬商 | 27 | 28 | 20 |
| 年度總承攬商 | 460 | 432 | 445 |

| 項次 | 篩選項目 | 採購部門 | 工地 |
|----|--------------|------|-----|
| 1 | 公司規模 | 10% | 10% |
| 2 | 履約能力 | 10% | 10% |
| 3 | 工程實績 | 20% | 20% |
| 4 | 工程品質 | — | 40% |
| 5 | 價格合理性 | 40% | — |
| 6 | 工期配合度 (交期) | 20% | 20% |

承攬商社會要求

- 新增承攬商簽署合約時皆須註明禁止收受餽贈，且按實報價，以符合國際反賄賂管理標準。
- 承攬商嚴格禁用童工、禁止各式強迫勞動、禁止危害勞工基本權利。基本人權、道德準則及誠信經營等各面向應符合本公司要求。
- 簽署合約應包含職業安全衛生以及環境管理。

優良廠商提報

為確保承攬商能有效提供品質良好、交期穩定的產品與服務，麗明營造除透過與廠商定期訪視溝通之外，亦每年定期至工地現場觀察評估，針對：施作品質、施作進度、施作人員專業能力、政令配合度、勞安及環境合規程度等 5 大面向，進行承攬商評鑑。針對評鑑結果優異者，可經由「優良廠商提報表」填寫，並經採購部門的意見審核後上呈，作為日後繼續合作的依據，並於優良廠商之春酒宴會中表揚。2021 年優良廠商達 127 家，較 2020 年的 63 家增加逾 2 倍。

麗明營造優良廠商評選項目及占比

| 項次 | 評選項目 | 工地評選 (50%) | 採購部門評選 (50%) |
|----|-----------|------------|--------------|
| 1 | 施工品質 | 30% | 30% |
| 2 | 工程進度配合 | 30% | 40% |
| 3 | 專業能力及施工規劃 | 10% | 10% |
| 4 | 配合公司政令宣導 | 5% | 5% |
| 5 | 符合勞安規定 | 20% | 15% |
| 6 | 配合環境整理 | 5% | — |



承攬商安全

承攬商管理原則

營建業屬於勞力密集產業，隨著麗明營造穩定的經濟成長，接案量逐年增加，為求更專業的分工，我們在特定技術、特定機具設備，或內部人力不足時等情況，自然產生事業經營的承攬需求。為使承攬商更加融入及適應麗明營造的工安文化，我們於《職安衛承攬商管理流程（承攬商職安衛管理手冊）》中，針對麗明營造的承攬商訂定安全衛生的要求與標準。本辦法為與承攬商簽訂合約之附件，且作為履約條件之一，故承攬商作業時務必遵循本公司規章，履行各項環安衛要求，若有違反標準之重大情事，麗明得依情況與承攬商終止契約。期望除了在工程品質上達到水準之外，亦能確保承攬商人員之工作安全、避免任何意外事故發生。

安全標準無上限

麗明營造致力於防止職業災害、提高生產力、達成永續企業之目標，我們的承攬商於作業前、中、後各階段，皆須遵守不同的程序來建立充分且完整的安全衛生知識、技能或設施。承攬商開工前，需接受麗明營造主辦的勤前教育訓練，告知承攬商於本次工作場所及工作內容中，所可能遭遇之危害以及預防之措施，承攬商須指定工地負責人及工安人員，負責執行自動檢查及安全衛生設施改進等相關工作，並配合麗明的指揮與調度。

承攬商於動工時，須配合出入口門禁管制，並備齊個人安全裝備、定期檢點危險機械。另外，為確保勞工身體處於正常健康狀態，需於入廠前進行平衡木行走測試，並提供飲水機及販賣機使用。為釐清因共同作業所產生的危害與風險，承攬商於開工後需定期配合麗明召開職安衛協議組織會議，討論工作場所的作業改善議題，以加強相互配合與協助的溝通管道、與承攬商合作改進空間的探討。麗明營造重視我們承攬商夥伴的身體健康，每年定期舉辦承攬商健康檢查，頻率高於法令規定，定期掌握勞工的身體健康狀況，以防止職業災害的情況發生，保障勞工權益與安全健康。

承攬商關係經營

麗明營造以承攬商安全為首要經營理念，並針對承攬商安全訂定四大經營策略，期望能確保施作人員之安全衛生、有效防止意外事故及環境污染發生。另外在夥伴關係、職業安全、廉潔合作、環保合規、社會參與等五大承攬商關係經營面向，分別制定具體策略及措施，以共同落實管理、維護雙方權益。

麗明營造承攬商經營四大策略

- 勞工安全，人人有責（全員工安意識培養）
- 發揮同理心，維持工地安全
- 安全標準無上限
- 勞工安全法則以人為本

麗明營造承攬商關係經營五大面向

| | |
|------|---|
| 夥伴關係 | <ul style="list-style-type: none"> ● 至工區主動洽詢有意願承攬廠商，引薦公司採發部門洽商合作。 ● 每年辦理優良廠商表揚餐會。 ● 材料及施工廠商餐敘。 ● 優良廠商春酒。 ● 每年優良承商提報並參與公司競選獎勵，扶植友善承商成長。（優良廠商大會） |
| 職業安全 | <ul style="list-style-type: none"> ● 工地承攬商訓練6小時。 ● 邀請專業醫療機構至工地向廠商進行禁菸及口腔檢查等健康宣導。 ● 每年與醫療單位合作行動醫療巡迴車，提供廠商健康檢查服務。（高榮，屏東分院） |
| 廉潔合作 | <ul style="list-style-type: none"> ● 要求廠商簽署廉潔條款。 ● 採發人員皆於報價單上載明「不收受廠商紅包及餽贈，請按實報價」。 |
| 環保合規 | <ul style="list-style-type: none"> ● 工區包商簽結使用合格油品切結書，共同響應政府打擊非法油品販售。 ● 工區廢棄物由合法、合格回收承商處理，並填具申報書處理。 ● 落實垃圾分類、資源回收以減少垃圾量，並請資源回收商回收可用資源。 |
| 社會參與 | <ul style="list-style-type: none"> ● 透過廠商聚會活動，邀請廠商捐款贊助弱勢團體。 |



客戶滿意

麗明營造 27 年來持續悉心維護顧客關係、積極提升品牌價值及品牌能見度，隨著營造業市場愈趨競爭，為提供客戶更全方位的營建管理服務，我們落實客戶滿意度調查，期望藉由了解顧客需求，完成客戶期望，讓客戶體驗我們一條龍式的用心服務，進而對麗明營造建立起信賴感與好口碑。2021 年，麗明營造更是於《天下雜誌》2000 大企業調查中，取得工程承攬類第 10 名、服務業第 123 名的佳績、營業收入 147.95 億、獲利率 7.41%。

研發創新

- 於工程中持續修正及研發新施工方法，並與業主、建築師研討後精進施工品質。
- 收工會議研討工進工法，溝通協調困難之處，促進工程順利推展。
- 公司職安品管系統設置提案改善信箱，獎勵各種對公司、業務、作業、職安有助益、創新之措施。
- 施工時所使用的產品、技術不定期發表。

環境友善

- 積極建議、協助業主留用區內現況原生種植物、植栽。
- 基地現場樹木採取「非砍伐、先移植」策略。
- 配合業主需求，採購綠建材、打造出取得標章的綠建築。

品質保證

- 將建物導入 BIM 系統做為施工模擬，以 3D 效果及電腦模擬確認各介面是否衝突。
- 麗明營造通過多項驗證，如：ISO 19650-1 &-2 建築資訊模型 (BIM) 系統、ISO 19650-5 BIM 資安管理標準、bsi BIM KiteMark「風箏標誌」、ISO 45001 職業健康安全系統。

優質客服

- 後續使用情形追蹤及保固修繕服務。
- 客訴機制完善：
 - 客訴機制流程：收到客戶訴怨→業務受理→上呈總經理→兩日內回覆。
 - 附近居民陳情通知流程：客訴電話→總機(服務部)→填寫客訴追蹤表→轉受理單位→單位調查回報→上呈公司主管。

| 客訴單位 | | 受理單位 | |
|-------------------|--|-------|---------------|
| 客訴單位: | 客訴時間: 108 年 月 日 時 分 | 受理時間: | 108 年 月 日 時 分 |
| 聯絡人: | 業務部門: | 受理部門: | |
| 職稱: | 負責專案: | 受理專案: | |
| 聯絡電話: | 經辦人: | 經辦人: | |
| 聯絡手機: | 工作聯絡: | 工作聯絡: | |
| 處理進度: | <input type="checkbox"/> 未處理 <input checked="" type="checkbox"/> 處理中 <input type="checkbox"/> 已完成 | | |
| 客訴項目: | <input type="checkbox"/> 品質 <input type="checkbox"/> 交貨延遲 <input type="checkbox"/> 施工人員管理不善 <input type="checkbox"/> 設備材料 <input type="checkbox"/> 清潔保養 <input checked="" type="checkbox"/> 其他 | | |
| 客訴內容: | | | |
| 經辦人員簽名 (請蓋分析): | | | |
| 處理結果處理: | | | |
| 負責主管簽名: | | | |

客訴追蹤表

業主肯定

麗明營造的工程品質與配合度深獲業主肯定，20 餘年來有多家知名企業將其連續性工程交由麗明承攬，這些實證均是對麗明營造最大的肯定。



法商家福股份有限公司

台灣第二大量販業者

自 1998 年承攬「家樂福中清店」賣場新建工程起，爾後全台家樂福的新建、裝修工程常可見到麗明人的身影。截至 2021 年，計有內湖、豐原、彰化、南投、斗六、楠梓 19 個賣場新建工程以及天母、汐止、金門、埔里、宜蘭、嘉義、台南等超過 130 餘案的裝修、追加工程，我們優質的建案品質及工作態度，深得家樂福的肯定及信賴。



正新橡膠工業股份有限公司

華人地區最大輪胎專業製造及銷售公司

正新橡膠自有品牌「MAXXIS 瑪吉斯」已連續七年蟬聯「臺灣十大國際品牌」。自 2002 年起，正新橡膠工業將位於彰化縣溪洲正新輪胎萬馬力廠交由麗明營造承作後，雙方成為穩定的合作夥伴，也曾參與正新海外工程，其中泰國廠區土地達 15 餘萬平方公尺的三大廠房，皆放心交由麗明負責。2021 年底，正新將斗六三廠的設計及施工委由麗明營造採統包工程承攬。截至目前從正新橡膠研發大樓、國內外廠房等，共計 28 個建案工程。



台灣積體電路製造股份有限公司 全世界最大晶元代工 護國神山 tsmc

台積電以領先技術、卓越製造，在半導體領域中持續發光發熱。

要通過台積電的嚴峻工期、高規格的勞安要求、施工品質的細節注重等多方評比考驗才能成為台積電的承攬商。2020 年麗明營造取得 tsmc 中最大量體辦公棟的竹科 F12P8 研發辦公大樓，亦將工期緊迫的中科 F15 設備學院改建案如期完工；2021 年再承接竹南封測六廠的三期廠房工程。這一連串案件取得，代表 tsmc 對麗明的青睞，更肯定我們在營建工程上的專業技術與能力。



大立光電股份有限公司 精密光學鏡頭霸主

大立光集團為全球手機鏡頭主要供應商，近年取得台中工業區舊廠多筆用地，進行大規模擴廠計劃，麗明營造再次取得 LP9 廠房新建案。大立光廠區生產線對於地坪平整度要求極高，麗明透過縝密規劃及施工控管來滿足各方面的需求，共同與大立光朝著目標邁進，實現宏圖願景。



矽品精密工業股份有限公司 世界級封裝測試標竿

矽品精密為深耕中台灣的封測龍頭，晉升為日月光投控成員，更是邁向業界巔峰，麗明營造於 2021 年承攬矽品中科二林園區一期工程，有 FAB、CUP、宿舍等棟，而後又接續承攬一連串工期極為緊迫的二林園區二期工程。



利百代國際實業股份有限公司 陪伴台灣人成長的共同記憶

利百代為歷史悠久的文具品牌公司，為因應潮流、將廠房重新改建並活化。2017 年麗明營造協助利百代重建桃園廠，協助其完成轉型，迎接利百代的 70 週年廠慶。2021 年的平鎮廠亦委由麗明營造來執行此工程，同時兼顧原廠房運轉及增建，整個利百代平鎮園區屆時將會有一番新面貌。



台達電子工業股份有限公司 永續發展模範生

麗明營造於 2018 年承攬台達電的南科三期廠房及中科一廠，由於此二案如質如期的完工，獲得台達電的高度信賴，2021 年又承接中壢六廠。台達電重視全球永續發展，從環保、節能、愛地球為出發點，麗明營造把握建廠服務的機會，與台達電共同達成任務。



星宇航空股份有限公司 精品航空 精緻飛行

2017 年 5 月，張國煒董事長創立星宇航空，延續為長榮集團服務的前緣，與星宇航空共同成長，共渡疫情難關。

2018 年至 2020 年再分別承攬星宇航空運籌中心、保稅大樓及勤務工廠、維修機棚，目前星宇航空的新建工程，均由麗明營造戮力達成。

6

社會共融

SOCIAL
INTEGRATION

- 職場多元友善
 - 人才流動情形
- 員工薪酬福利
 - 競爭力的薪酬
 - 多元福利項目
 - 外籍移工良善照護

- 促進勞資和諧
 - 多元溝通管道
 - 員工心聲反饋
 - 基本權益保障

- 員工教育訓練
 - 精進工作職能
 - 績效考核評估

職場多元友善

對麗明營造而言，員工不只是重要的人力資產，更是我們珍惜的夥伴及家人。我們秉持「人人均享有同等機會」的理念，承諾並支持「世界人權宣言」（Universal Declaration of Human Rights）及「聯合國商業與人權指導原則」（UN Guiding Principles on Business and Human Rights）的核心精神，並恪遵政府勞動法令，致力提供一個性別平等、無差別對待的就業環境，不容許任何基於種族、性別、語言、宗教、政治、國籍、婚姻狀況、性取向、身體或精神殘疾等歧視發生，也杜絕各種侵犯及違反人權的行為。

截至 2021 年底，麗明營造合計總數為 598 人，男、女全職員工分別為 460 人、138 人，因產業特性影響，男性占比 77%、女性占比 23%。員工平均年齡 41.9 歲，平均工作年資 8.3 年。若以組織架構來看，非管理職人員 362 人，管理職含基層主管 207 人、中階主管 22 人、高階主管 7 人共 236 人，其中管理職中共有 220 位男性、16 位女性，雇用當地高階主管比率為 100%。

此外，麗明營造也積極聘用身心障礙員工與原住民，不僅在刊登求才廣告時，皆註明歡迎具身心障礙員工或原住民身分者加入，甚至會優先考量、予以錄取，並按月核發身心障礙與原住民津貼。截至 2021 年底，麗明營造共進用身心障礙員工 9 人（含 7 名輕度、1 名中度及 1 名重度身心障礙人員），以及原住民身分員工共 3 人。



麗明營造 2021 年重大主題「勞雇關係」之因應管理方針要素及其評估

| | |
|-----------|--|
| 重大主題 | 勞雇關係 |
| 對應 GRI 指標 | GRI 401-1 新進員工和離職員工 GRI 401-2 提供給全職員工（不包含臨時或兼職員工）的福利 |
| 政策與承諾 | 員工為麗明最重要的夥伴，為增加員工留任意願、穩固勞雇關係，本公司積極協助員工職涯規劃與發展，且每年調整員工薪資，期望讓員工在麗明的大家庭中能安心、放心、無後顧之憂的持續成長。 |
| 目標與標的 | <p>短期目標</p> <p>擴大人才招聘，預計增加招聘約 80 名新進人才，為公司注入創新永續能量。</p> <p>中期目標</p> <p>執行員工滿意度調查，且員工滿意以上比例達 80%。</p> <p>長期目標</p> <p>穩定公司人力資源結構，離職率下降至 7%。</p> |
| 責任與資源 | 人力資源部專責提供多元招募方案、提升福利制度、維護員工權益，且隸屬於總經理室，以落實推動各項福利措施。 |
| 評量機制與結果 | <ul style="list-style-type: none"> ● 經過經管會評估後擬訂薪資調升方案，2021年公司全體正式員工薪資漲幅約5%~7% ● 全體外業同仁加薪5,000元，內業同仁亦依照績效調升薪資。 ● 2022年亦持續規劃薪資調升計畫，近三年薪資水準逐漸成長。 ● 2021年男性基層人員平均標準薪資約42萬元、女性39.6萬元。 ● 2021年共5位同仁申請育嬰留停，2020年育嬰留停留職率達100% |

2021 年麗明營造人力資源結構

| 主要類別 | 次要類別 | 男性 | | 女性 | | 小計 | |
|------|---------|-----|-----|-----|-----|-----|------|
| | | 人數 | 比例 | 人數 | 比例 | 人數 | 比例 |
| 國籍 | 本國籍 | 460 | 77% | 138 | 23% | 598 | 100% |
| | 非本國籍 | 0 | 0 | 0 | 0 | 0 | 0 |
| 雇用類型 | 全職人員 | 460 | 77% | 138 | 23% | 598 | 100% |
| | 約聘人員 | 0 | 0 | 0 | 0 | 0 | 0 |
| 員工類別 | 管理職 | 220 | 37% | 16 | 3% | 236 | 40% |
| | 非管理職 | 240 | 40% | 122 | 20% | 362 | 60% |
| 職務類別 | 內業 | 31 | 5% | 44 | 7% | 75 | 12% |
| | 外業 | 429 | 72% | 94 | 16% | 523 | 88% |
| 年齡 | 30 歲以下 | 63 | 11% | 31 | 5% | 94 | 16% |
| | 30-50 歲 | 241 | 40% | 78 | 13% | 319 | 53% |
| | 51 歲以上 | 156 | 26% | 29 | 5% | 185 | 31% |
| 學歷 | 碩士 | 56 | 9% | 24 | 4% | 80 | 13% |
| | 大專 | 267 | 45% | 82 | 14% | 349 | 59% |
| | 專科 | 111 | 19% | 23 | 4% | 134 | 23% |
| | 高中職 | 26 | 4% | 9 | 1% | 35 | 5% |
| 小計 | | 460 | 77% | 138 | 23% | 598 | 100% |

人才流動情形

麗明營造逐年提升企業人力資本體質，不定期全職員工自 2019 年 512 人增加至 2021 年的 598 人。2021 年新進員工 79 人，整體新進率 13%；離職員工（含離職、退休）總數為 67 人，整體離職率 11%。

麗明營造近三年新進及離職員工統計

| 年度 | 2019 年 | | | 2020 年 | | | 2021 年 | | |
|--------|--------|-------|-------|--------|------|-----|--------|-----|-----|
| | 男 | 女 | 合計 | 男 | 女 | 合計 | 男 | 女 | 合計 |
| 全體員工人數 | 410 | 102 | 512 | 461 | 125 | 586 | 460 | 138 | 598 |
| 新進員工人數 | 50 | 18 | 68 | 56 | 33 | 89 | 58 | 21 | 79 |
| 新進率 | 12.2% | 17.6% | 13.3% | 9.5% | 5.5% | 15% | 10% | 3% | 13% |
| 離職員工人數 | 37 | 9 | 46 | 37 | 9 | 46 | 54 | 13 | 67 |
| 離職率 | 9.0% | 8.8% | 9.0% | 6% | 2% | 8% | 9% | 2% | 11% |

註：(1) 新進率 = 新進員工人數 / 全體員工人數。

(2) 離職率 = 離職員工人數 / 全體員工人數。

員工薪酬福利

競爭力的薪酬

有鑑於近年營建產業缺乏人才，為提升麗明同仁薪資競爭力、提供招募及留用公司營運所需優秀人才的誘因，經過經管會評估後擬訂薪資調升方案，2021 年全體外業同仁加薪 5,000 元，

內業同仁亦依照績效調升薪資，公司全體正式員工薪資漲幅約 5%~7%，2022 年亦持續規劃薪資調升計畫，故近三年薪資水準逐漸成長。

麗明營造員工升遷考評機制

| 等級 | 薪資 | 當年度年終獎金 | 人數 | 占比 |
|----|----|--------------------|-----|--------|
| 優等 | 調升 | 加發百分比由人評會決議後送董事長核定 | 50 | 9.11% |
| 甲等 | 不調 | 不加減年終獎金 | 457 | 83.24% |
| 乙等 | 不調 | 減發百分比由人評會決議後送董事長核定 | 38 | 6.92% |
| 丙等 | 調降 | 減發百分比由人評會決議後送董事長核定 | 1 | 0.18% |
| 丁等 | 免職 | 另議 | 3 | 0.55% |

麗明依循公司同工同酬的薪資政策，員工薪資不會因性別產生差距，惟因產業特性影響，男性多屬現場工程師等專業技術能力職務，女性多屬行政服務等內務職務，故基層人員平均標準

薪資男性略高於女性 1.06 倍，但皆優於當地最低基本薪資至少 135% 以上。

麗明營造近三年基層員工平均標準薪資(單位:元)

| 年度 | 基層人員平均標準薪資 | | 基層人員平均標準薪資 / 當地最低薪資 ^註 | |
|------|------------|---------|----------------------------------|--------|
| | 男性 | 女性 | 男性 | 女性 |
| 2019 | 348,000 | 288,000 | 125.5% | 103.9% |
| 2020 | 384,000 | 360,000 | 134.5% | 126.1% |
| 2021 | 420,000 | 396,000 | 145.8% | 137.5% |

註：依台灣每月基本最低薪資 2019 年 23,100 元；2020 年 23,800 元；2021 年 24,000 元估算年薪。

2021 年，麗明營造非擔任主管員工總體薪酬的平均數約為新台幣 637,476 元，較 2020 年成長 6.7%；非擔任主管職務之全時員工薪資中位數為新台幣 654,000 元，亦較 2020 年成長了 6.4%。

麗明營造近三年公司員工平均薪資(單位:元)

| 年度 | 非擔任主管職務之全時員工 | |
|------|--------------|---------|
| | 薪資平均數 | 薪資中位數 |
| 2019 | 558,852 | 552,000 |
| 2020 | 597,480 | 614,400 |
| 2021 | 637,476 | 654,000 |

多元福利項目

麗明營造為營造一個讓員工感到幸福的友善職場環境，我們特訂定「職工福利委員會福利補助辦法」，明訂員工福利規範，並提供多元的福利項目及補助金發放，福利項目涵蓋員工優惠、健康休閒、獎金及保險。2021年，因於新冠肺炎疫情影響，為保護員工人身安全及健康，每年原有之員工旅遊福利費用改為發放商店禮券，禮券總發放金額高達 2,249 萬元，受益人次 547 人，平均每人可領取逾 4 萬元禮券。



❖ 員工優惠

- 公司分送每位同仁 2 袋共 8 包春拌麵
- 特約商店優惠
- 電影票與餐飲券：2021 年每位同仁發放 8 張電影票
- 員工子女托兒服務替代方案：每年贈送學齡前子女文具或禮盒
- 公司提供免費咖啡



公司分送春拌麵



公司提供免費咖啡

❖ 健康休閒

- 春遊：每年與惠明教養院共同舉行春遊活動，2021年因疫情取消春遊，改贈 10 萬元現金、背包及襪子
- 健康檢查：1年 1 大檢（侵入性）、1年 1 小檢（非侵入性）
- 廠商口腔篩檢及衛教每半年 1 次
- 每年補助同仁海外旅遊經費
- 休閒旅遊補助金
- 部門自強活動補助金



與惠明教養院共同舉行春遊活動

❖ 員工保障

- 同仁保有醫療、住院、意外、防癌團險、疫苗不良反應險。
- 外籍同仁亦有保團險
- 專聘越籍移工廚師負責移工三餐，提供越籍移工符合口味的健康飲食。
- 移工宿舍管理，優於法規或同業，且於移工宿舍安裝衛星電視，讓同仁可收看當地節目。

❖ 獎金福利

- 生日禮券：每月舉辦慶生會，當月壽星可領取生日禮券
- 四節禮券：春節、五一勞動節、端午節、中秋節禮券發放
- 年終贈送關係企業禮券：台中日光溫泉
- 傷病慰問、婚喪喜慶禮券發放
- 尾牙伴手禮
- 新居落成禮券
- 同仁海外旅遊補助，2021 年度因疫情改為發放家樂福禮券
- 同仁子女成績優秀者（含小學至碩士班）可向公司申請獎學金，2021 年已發放 73.2 萬元。
- 員工（含配偶）生育獎金一胎補助 10 萬元

母性健康保護

麗明營造為讓身為父母的同仁可以無後顧之憂全心照顧家庭，同時保障自身工作權益，提供留職停薪育嬰假，凡本公司員工任職滿 6 個月後、於每一子女滿 3 歲前皆可申請，2021 年共 5 位同仁申請育嬰留停，2020 年育嬰留停留職率達 100%。

麗明營造 2021 年育嬰留停人數統計

| 項目 | 男性 | 女性 | 合計 |
|-----------------------------|------|-------|------|
| (a)2021 年符合育嬰留停申請資格人數 | 43 | 12 | 55 |
| (b)2021 年實際申請育嬰留停人數 | 1 | 4 | 5 |
| 育嬰留停申請率 b/a | 2.3% | 33.3% | 9% |
| (c) 育嬰留停預計於 2021 年復職人數 | 1 | 4 | 5 |
| (d)2021 年育嬰留停實際復職人數 | 0 | 3 | 3 |
| 育嬰留停復職率 d/c | 0% | 75% | 60% |
| (e) 2020 年申請育嬰留停實際復職人數 | 1 | 4 | 5 |
| (f) 2020 年申請育嬰留停復職後持續工作一年人數 | 1 | 4 | 5 |
| 育嬰留停留職率 f/e | 100% | 100% | 100% |



外籍移工良善照護

麗明營造除針對本國員工有完善且豐富的福利措施外，也提供外籍移工各項福利舉措，我們在台達南科、新鉅科、屏榮等地舉凡設備齊全的員工宿舍、免費的家鄉美食、上下班專車接送等，甚至邀請本國員工與外籍移工一同舉行慶生會，以促進工作環境和諧、滿足外籍移工在飲食、居住、交通的需求，並尊重不同國情文化。

外籍移工各項福利：

- 外籍移工宿舍配有專任越南籍廚師提供三餐
- 上下班有交通車接送
- 宿舍位於工地附近，走路即可抵達
- 宿舍提供飲水機、脫水機、空調及可收看家鄉節目之電視等設備



工地聚餐



發發生日禮金



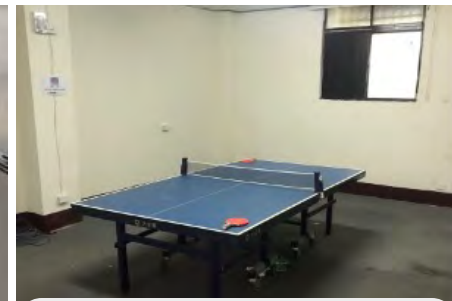
每月舉辦慶生會



乾淨寬敞的住宿空間



宿舍衛浴空間乾淨通風



運動休息空間

促進勞資和諧

多元溝通管道

為打造和諧勞資關係、強化溝通管道的暢通性及有效性，公司雖無工會，但依《勞動基準法》第 83 條，制定《勞資會議實施辦法》與《勞資會議勞工代表選舉實施計畫》，每季定期召開勞資會議與職工福利委員會，必要時得召開臨時會議。勞資會議由 5 名高階管理階層組成資方代表，以及 5 名同仁作為勞方代表，勞資雙方比例各佔 50%。

勞資會議針對促進勞資合作、勞資關係協調、勞動條件改善、勞工福利籌劃議題進行雙方討論，會議中所擬定的團體協約，其效力涵蓋正式員工的比例為 100%。2021 年，麗明營造共召開 5 場勞資會議、3 場職工福利委員會會議，藉以瞭解員工之期望及意見反映，作為組織及單位改善的參考。



此外，為強化溝通管道，麗明每年另舉行四次動員會議，分別針對週年慶、尾牙以及員工議題事項進行溝通，並且持續改善內部制度、鼓勵同仁充分表達想法。隨著智慧型手機的普遍化，公司更增設 LINE 群組「麗明大家庭」，群組成員包含董事長、總經理等高階主管在內，歡迎同仁隨時提出想法及建議，讓勞資關係能穩定良善發展。

員工心聲反饋

員工滿意度調查

為了解員工需求、持續改善工作環境及管理措施，麗明營造預計於 2022 年 12 月進行「員工滿意度調查」，針對在職員工採匿名、線上問卷方式進行，並張貼員工滿意度調查連結至員工電子布告欄、各工地聯絡信箱，以徹底廣泛收集員工真實意見，並於年初幹部會議時作為公司持續進步的參考資料。

考評制度滿意度調查

2021 年麗明營造首度針對「工程師晉升考評制度」執行滿意度調查，針對試題內容、線上表單試題、考試整體安排等三大題項，以不計名方式進行調查，調查結果平均滿意度達 85%。並考量若日後改採線上作業辦理晉升考試，可評估自行研發考試系統軟體或購買軟體，同時辦理系統操作說明會，以降低應試人員對系統或線上表單的操作失誤風險。



基本權益保障

麗明營造遵循《勞動基準法》第 16 條及《大量解僱勞工保護法》，我們在團體協約中具體規範，若營運即將發生重大變化、影響員工就業權利以及各項勞務條件的變更時，麗明營造將恪遵當地勞動法規，在終止勞動契約前進行事前預告，以盡可能避免或減輕任何形式的負面衝擊。麗明最短預告期間：工作三個月以上一年未滿者，於十日前預告之；工作一年以上三年未滿者，於二十日前預告之；工作三年以上者，於三十日前預告之。

消弭職場歧視

麗明營造重視勞資關係和諧以及職場友善關懷，故訂有員工申訴處理及人事評議相關辦法及處理作業流程，並且恪遵政府勞基法與人權相關法令，2021 年無接獲有關人權之申訴，亦無涉及歧視、使用童工、違反結社自由及團體協約、強迫或強制性勞動、侵犯原住民權利等，經由正式機制申訴之人權相關案件發生。另為提供免受性騷擾之工作環境，亦訂有《性騷擾申訴及獎懲辦法》，近三年無性騷擾申訴情事。

職涯過渡協助

為妥善照顧同仁退休生活，依法為每位員工提撥退休金，參與退休計畫比率 100%。依據《勞動基準法》及《勞工退休金條例》，舉凡在 2005 年 6 月 30 日（含）前入職的麗明營造員工，皆享有舊制退休金年資，惟自員工自由選擇為新制退休金資格後，始享有新制退休金年資。

舊制退休金皆按每位具舊制退休金年資者的 10% 月薪資，按月提存到台灣銀行的舊制退休準備金帳戶。新制退休金則依每位享有新制退休金資格的勞工退休金級距，按月提撥 6% 到員工個人退休金專戶。除了麗明營造固定提撥 6% 退休金外，員工還可依個人意願選擇 0% 至 6% 不等的退休金，提存至個人退休金專戶中。另外，麗明營造也委由精算師精算，定期提供退休金報告，以確認足額提撥，保障所有同仁未來請領退休金的權益。

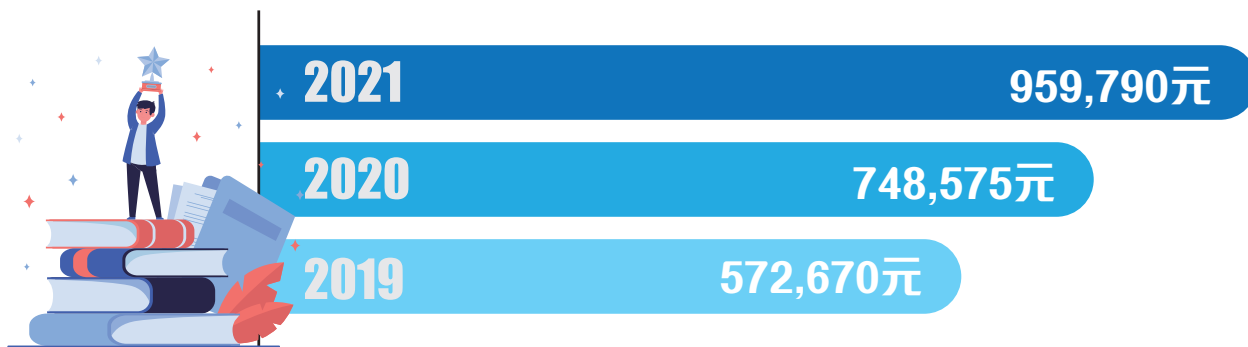
員工教育訓練

精進工作職能

麗明營造 2021 年重大主題「訓練與教育」之因應管理方針要素及其評估

| | |
|-----------|---|
| 重大主題 | 訓練與教育 |
| 對應 GRI 指標 | GRI 404-1 每名員工每年接受訓練的平均時數 GRI 404-3 定期接受績效及職業發展檢核的員工百分比 |
| 政策與承諾 | 為讓員工持續精進工作職能，麗明營造提供豐富多元的訓練課程，期望給予員工豐富資源、增進未來職涯發展性。 |
| 目標與標的 | <p>短期目標</p> <ul style="list-style-type: none"> ● 擬定工程管理、施工工法數位教材課綱及執行規範 <p>中期目標</p> <ul style="list-style-type: none"> ● 製作數位教材 <p>長期目標</p> <ul style="list-style-type: none"> ● 數位教材全面執行及定期更新 |
| 責任與資源 | 委由職安品管室及人資規劃教育訓練，未來將投入資源請數位教材專業公司協助製作相關教材影片。 |
| 評量機制與結果 | <ul style="list-style-type: none"> ● 2021年因疫情考量皆無執行內部教育訓練，改以鼓勵員工自行報名外部線上課程。 ● 員工訓練費用逾3年連年成長，2021年度員工訓練費用總額共959,790元。 ● 2021年全體員工平均受訓時數達33.01小時，較2020年22.68小時增加10.33小時。 ● 2021年，97.32%員工已定期完成績效考核評估。 ● 透過技師或工地主管撰寫技術通報，另亦於結案報告詳實記錄工法，並進行結案心得報告，以供其他案件參考。 ● 職安品管室之系統為資料庫形式，開放給所有同仁隨時查詢技術與工法。 ● 除安排新人學習基本技術外，亦針對新技術、新工法不定期安排教育訓練。 |

■ 員工訓練費用連年成長



■ 2021 年員工平均受訓時數

| 員工類別 | 計算方式 | 男性 | 女性 | 小計 |
|------|-------------|-------|-------|-------|
| 管理職 | 報告期間實際受訓人數 | 30 | 6 | 36 |
| | 報告期間受訓的時數 | 971 | 192 | 1,163 |
| | 報告期間平均受訓的時數 | 32.37 | 32 | 32.31 |
| 非管理職 | 報告期間實際受訓人數 | 80 | 20 | 100 |
| | 報告期間受訓的時數 | 2,651 | 675 | 3,326 |
| | 報告期間平均受訓的時數 | 33.14 | 33.75 | 33.26 |
| 總計 | 報告期間實際受訓總人數 | 110 | 26 | 136 |
| | 報告期間員工受訓總時數 | 3,622 | 867 | 4,489 |
| | 報告期間平均受訓的時數 | 32.93 | 33.35 | 33.01 |

績效考核評估

為提供員工公平及順暢的升遷、加薪管道，麗明每年會定期執行兩次績效考核，分別為年中及年末考核。人力資源部亦每年將考核結果呈報予總經理，總經理每年得視整體營造產業環境、公司經營績效，以及員工考評結果等因素綜合評估後，酌情簽報董事長調整員工薪資。

2021 年麗明營造員工績效檢核情形

| | | 計算方式 | 男性 | 女性 | 小計 |
|------|-------------------|-------------------|--------|--------|--------|
| 員工類別 | 管理職 | 報告期末員工總數 | 220 | 16 | 236 |
| | | 定期接受績效及職涯發展檢視的員工數 | 213 | 16 | 229 |
| | | 百分比 | 96.81% | 100% | 97.03% |
| | 非管理職 | 報告期末員工總數 | 240 | 122 | 362 |
| | | 定期接受績效及職涯發展檢視的員工數 | 232 | 121 | 353 |
| | | 百分比 | 96.67% | 99.18% | 97.51% |
| 職務類別 | 內業 | 報告期末員工總數 | 31 | 44 | 75 |
| | | 定期接受績效及職涯發展檢視的員工數 | 24 | 43 | 67 |
| | | 百分比 | 77.4% | 97.7% | 89.3% |
| | 外業 | 報告期末員工總數 | 429 | 94 | 523 |
| | | 定期接受績效及職涯發展檢視的員工數 | 427 | 94 | 521 |
| | | 百分比 | 99.5% | 100% | 99.6% |
| 合計 | 報告期末員工總數 | 460 | 138 | 598 | |
| | 定期接受績效及職涯發展檢視的員工數 | 445 | 137 | 582 | |
| | 百分比 | 96.74% | 99.28% | 97.32% | |

7

職業安全衛生

OCCUPATIONAL
SAFETY AND HYGIENE

● 職安衛政策

- 工安意識培養
- 健康促進計畫
- 預防人因危害四大計畫

● 降低職災風險

- 職業安全設施
- 職災數據統計

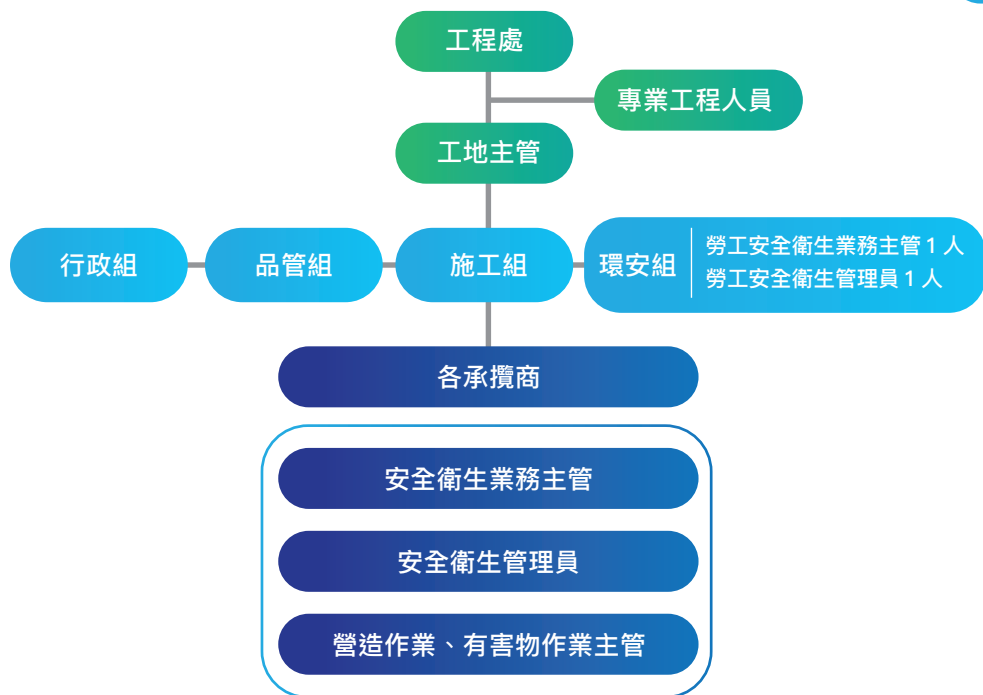
職安衛政策

麗明營造 2021 年重大主題「職業安全衛生」之因應管理方針要素及其評估

| | |
|-----------|---|
| 重大主題 | 職業安全衛生 |
| 對應 GRI 指標 | GRI 403-9 職業傷害 |
| 政策與承諾 | 麗明營造作為營建事業，為保障全體員工的健康及安全，公司秉持「尊重生命、關懷勞工、嚴守法令、安全優先」的理念，致力於建立及維護安全衛生的工作環境，以達成員工滿意之工作品質，凝聚員工對公司的向心力。 |
| 目標與標的 | <p>短期目標 通過 ISO 9001 品質管理系統、ISO 45001 職業安全衛生管理系統、ISO 14001 環境管理系統三合一驗證，完成文件程序整併。</p> <p>中期目標 連續三年無重大職災</p> <p>長期目標 取得安全績效認證，並達到「零危險、零事故、零災害」之目標。</p> |
| 責任與資源 | <ul style="list-style-type: none"> ● 麗明營造於總公司編制完整的安全衛生管理部門體系，以及於工程現場明確建立安全衛生管理的組織與人力。 ● 設置安全衛生委員會，針對公司內部各部門、各承攬商，制定實施各項安全衛生政策及目標。 |
| 評量機制與結果 | <ul style="list-style-type: none"> ● 2021年通過ISO 45001職業安全衛生管理系統國際驗證。 ● 本公司承攬商近三年皆無發生職災情事發生。 ● 2021年公司內部同仁無職災事件發生。 ● 2021年所有辦公環境區域的二氧化碳檢測皆符合容許標準。 ● 2021年辦理口腔檢查、菸害防制宣導，並請醫療巡迴車至各區工地執行X光檢查。 ● 麗明營造依據ISO 45001職業安全衛生管理系統，針對人因危害擬定四大計畫。 ● 職安品管室擬定職安衛設施管理及標準化作業流程，針對24項工地職安衛設施進行管制。 |

營造業是建築起造的幕後推手，整個營建過程涉入的施工人數不計其數，工序種類亦難以細數，因此在如此高度緊密連結關係的作業中，勞工的安全衛生以及營建程序的持續運轉，均是營造業營運過程中的優先考量事項。麗明秉持著「尊重生命、關懷勞工、嚴守法令、安全優先」的職

麗明營造工程現場安全衛生管理暨協議組織人力



麗明營造總公司安全衛生管理部門組織人力



安理念，從管理制度面著手，了解組織所面臨的可能風險與機會，以建立並確保我們在職業安全衛生上的完整體系。

麗明營造為達成職安衛零職災的最終目標，我們於總公司編制完整的安全衛生管理部門體系，以及於工程現場明確建立安全衛生管理的組織與人力。同時通過 ISO 45001 職業安全衛生管理系統國際驗證、台灣職業安全衛生管理系統 (TOSHMS) CNS 45001 驗證，設置安全衛生委員會，並針對公司內

部各部門、各承攬商，制定實施各項安全衛生政策及目標，並進行危害鑑別、風險評估及事故調查，確定必要之管制措施，力行PDCA（Plan 計畫、Do 執行、Check 查核、Act 行動）循環式品質管理，持續精進職安衛管理作為，以達麗明營造在職業安全衛生上的高標準要求。

職安品管室負責執行各工地稽核作業，並由技師負責安全跟品質勘驗。安全跟品質的稽核項目皆依循國際標準 ISO 管理系統之要求，除於 2021 年通過 ISO 45001 職業安全衛生管理系統國際驗證外，亦規劃於 2022 通過 ISO 9001 品質管理系統、ISO 14001 環境管理系統驗證，積極保障公司所有同仁、承攬商及客戶的健康安全。

麗明營造通過 ISO 45001 職安衛管理系統、TOSHMS CNS 15506 驗證



工安意識培養

麗明營造為求能夠在各種狀況中完成更有效的管理、更快速的狀況排除，我們招募相關科系畢業的安衛人員專責職安事務。針對新進人員除了給予標準化的教育訓練之外，亦安排至大型標準工地見習，要求其於一年內完成「營造業甲種職業安全衛

生業務主管」安全衛生教育訓練，以最大化職安衛訓練之有效性。另外針對高職業風險工作者亦提供其專業訓練課程，以利員工取得相關證照、建立職安衛意識。

● 高職業風險工作者的專業訓練課程

| 作業類別 | 作業資格 | 回訓 |
|----------|-------------------------------|--------------------|
| 營造業工地主任 | 人員先完成 220 小時的訓練課程 | 每 4 年至少 32 小時 5 名 |
| 品管人員 | 人員先完成 84 小時的訓練課程 14 名 | 每 4 年至少 36 小時 23 名 |
| 屋頂作業主管 | 作業主管完成 18 小時的屋頂作業專業課程 5 名 | 每 3 年至少 6 小時 2 名 |
| 急救人員 | 人員先完成 18 小時的業課程 2 名 | 每 3 年至少 3 小時 |
| 施工安全評估人員 | 人員先完成 76 小時的業課程 1 名 | 每 3 年至少 6 小時 |
| 缺氧作業主管 | 作業主管完成 18 小時的缺氧作業主管專業課程 1 名 | 每 3 年至少 6 小時 |
| 有機溶劑作業主管 | 作業主管完成 18 小時的有機溶劑作業主管專業課程 2 名 | 每 3 年至少 6 小時 |
| 有害類作業主管 | 作業主管完成 18 小時的有害類作業主管專業課程 | 每 3 年至少 6 小時 2 名 |
| 粉塵作業主管 | 作業主管完成 18 小時的粉塵作業主管專業課程 1 名 | 每 3 年至少 6 小時 |

工安證照

| 作業類別 | 作業資格 | 回訓 |
|----------|----------------------|--------------------|
| 職安卡 | 營造業一般安全衛生教育訓練 6 小時 | 每 3 年至少 3 小時 |
| 安全衛生業務主管 | 營造業甲種職業安全衛生業務主管 25 名 | 每 2 年至少 6 小時 20 名 |
| 安全衛生管理人員 | 乙級職業安全衛生管理員 | 每 2 年至少 12 小時 10 名 |

此外，麗明營造除提供預防並降低職安衛風險之專業訓練課程，也責成安全衛生室定期發布「品管週訊」、「安安週訊」，向全體員工進行職安衛相關議題之宣達，希冀提高員工職安衛知識水準及風險意識。



品管週訊



安安週訊

健康促進計畫

麗明重視員工身心健康，分別從安全辦公環境、飲食、健康檢查、健康保險等面向，同時投入資源及關懷，以期促進員工健康並降低可能職業危害。麗明營造為維持一個安全舒適的辦公環境，每半年一次於辦公室實施二氧化碳檢測，並同時安裝護眼燈具，減輕員工眼睛負擔，2021年所有辦公環境區域的檢測皆符合容許標準。

麗明也提供1年1大檢（侵入性）、1年1小檢（非侵入性）優於法規的定期健康檢查，2021年亦辦理口腔檢查、菸害防制宣導及請醫療巡迴車至各區工地執行X光檢查，追蹤同仁肺部保健情形，並定期發布「健康促進宣導」，讓員工獲得最新最正確的健康資訊。另針對承攬商健康管理部分，亦請廠商提供一般體格查檢結果，以確保承攬商工作狀態。



口腔衛篩檢教課程



口腔檢查



醫療巡迴車至各工地執行X光檢查



菸害防制宣導



菸害防制宣導



醫療巡迴車

此外，公司為所有同仁（含正職、約聘、工讀生）加保高額且完整的團險，無分工作職等，保額無差別待遇，保險內容包含：醫療、癌症、意外、職災等項目，且針對承攬商承攬個案亦保有專案雇主意外責任險。

| 團體保險保險證 | | |
|-----------------------------------|--------------------------|---------------------|
| 要保單位：麗明營造股份有限公司 | 保單號碼：3300314383 LIFE TAI | 保單起保日：110/10/29 00時 |
| 保險證號：00008 | 身份別：1 本人 | 保單到期日：111/10/29 00時 |
| 被保險人 | 投保計畫別：1 | 加保日：110/10/29 00時 |
| 身份證號： | 員工編號： | 部門代號： |
| 險種名稱 | 保額/倍新 | 保險範圍 |
| C10 台灣人壽安心幸福團體一年定期壽險 | 2000000 元 | 身故或喪葬費用保險金、失能保險金 |
| C20 台灣人壽安心幸福團體一年定期傷害保險 | 6000000 元 | 身故或喪葬費用、失能、重大燒燙傷保險金 |
| C42K 台灣人壽團體住院醫療限額保費 | 100000 元 | 住院醫療保險金 |
| H11 台灣人壽新團體傷害醫療保險附約(實支實付型) | 100000 元 | 傷害醫療保險金-限額 |
| BAL 台灣人壽團體傷害醫療住院日額保險附約 | 2000 元 | 傷害醫療保險金-日額 |
| H10 台灣人壽團體新傷害保險給付附加條款(乙型) | 1000000 元 | 因公意外傷害身故或喪葬費用、傷害失能 |
| NH1 台灣人壽團體加護病房健康保險附加條款 | 1000 元 | 加護病房提高之日額保險金 |
| NLD 台灣人壽團體門診手術保險附加條款 | 1000 元 | |
| NN0A 台灣人壽團體一年期癌症身故保險金附加條款 | 200000 元 | 癌症身故保險金 |
| NN0C 台灣人壽團體一年期癌症手術醫療保險金附加條款 | 30000 元 | 癌症手術醫療保險金 |
| NN0D 台灣人壽團體一年期防癌健康保險 | 2000 元 | 癌症住院醫療保險金 |
| NN0G 台灣人壽團體一年期癌症放射線治療及化學治療保險金附加條款 | 2000 元 | 癌症放射線治療及化學治療保險金 |
| 服務人員：張秀足 | 業務單位：永昌通訊處 | 聯絡電話：0956276047 |

麗明營造提供同仁完整的團保

預防人因危害四大計畫

麗明營造依據 ISO 45001 職業安全衛生管理系統，針對人因危害擬定四大計畫，包含：母性勞工健康保護計畫、母性勞工健康保護計畫、異常工作負荷促發疾病預防計畫、人因性預防危害

預防計畫、執行職務遭受不法侵害預防計畫，以在各面向持續保障員工權益，促進健康福祉。另於每年年初皆會定期審查此四計畫之內容適切性，必要時予以更新。

麗明營造預防人因危害四大計畫

母性勞工健康保護計畫

依據職業安全衛生法第 31 條之母性勞工健康保護政策，應妥為規劃及採取必要之安全衛生措施，訂定母性勞工健康保護計畫，以確保妊娠中或分娩後未滿一年之女性勞工之身心健康，以達到母性勞工健康保護之目的。

執行職務遭受不法侵害預防計畫

本計畫目的在於維護公司職場安全環境，預防全體員工因職務遭受主管或同事利用職務或地位上的優勢予以不當之對待，及遭受顧客、服務對象或其他相關人士之肢體攻擊，或利用各種形式或管道如通訊軟體等進行言語侮辱、恐嚇、威背等霸凌或暴力事件，致發生精神或身體上的傷害，甚而危及性命等不法侵害事件。

人因性預防危害預防計畫

本計畫目的在於維護公司全體員工的健康，預防工作中的危險因子，如因持續或重複施力、不當姿勢等導致或加重軟組織傷病的人因性危害，避免重複性肌肉骨骼傷病。

異常工作負荷促發疾病預防計畫

本計畫目的在於建立預防因異常工作負荷促發疾病之狀況，以確保員工身心健康，以達員工過勞防護及壓力管理之目的。本公司如出現輪班工作、夜間工作、長時間工作等情形時，立即啟動本異常工作負荷促發疾病預防計畫。

降低職災風險

職業安全設施

麗明為確保員工健康、打造優於同業的零危害安全工作環境，請職安品管室擬定職安衛設施管理及標準化作業流程，針對門禁管制、模板支撐、施工架作業及各式器具設置等 24 項工地職安衛設施進行重點管制，且將假設工程標準化。同時進行工地作業現場環境監測、訪察與評估，以建立安全的工作環境；並依照員工作業特性，辨識危害風險並分級控管，提供必要的安全帽、安全索、各式防護具等，以預防職業傷害事故發生、建立麗明的安全衛生工地文化。

❖ 麗明業者首創透過不同顏色的背心區分工種，以利管理承攬廠商



❖ 於例會後要求所有進場人員須通過「平衡獨木橋」的測試，確實掌握勞工的身體狀況與精神狀態，並且於出入口實施電子化系統的門禁管制，確實掌握人員控管。



❖ 工地若使用到化學品皆須使用申請表、安全資料表登記，並依規定妥善放置與防護



❖ 在施工設施方面，定期檢點危險機械、嚴格要求施工時鷹架扶手先行，並於施工走道設置防護欄杆、設置設備漏電測試箱，採主動保護工法確保員工安全，將勞工安全放在首位。



❖ 設置個人配備儲物室，供施工人員統一放置或區分安全帽、工地背心，使員工養成愛惜用品習慣，建立良好的職場文化。



❖ 每日早晨例行性舉辦「工具箱會議」，透過集合所有工種，宣達今日的工作重點、應注意的危害，以及檢討前一日之施作缺失，做為工班與上級單位的一個良好溝通管道。



❖ 2021年擴增在9處工地各設置一台AED，安裝率100%。



❖ 工地設置飲水機以降低熱危害風險，並以販賣機取代福利社，避免酒精性飲料影響勞工安全，確保勞工身體處於最佳狀態。



❖ 特別劃分休息區及用餐區，以維持環境整潔。



❖ 定期清掃工地所設置之洗手間及盥洗室，提升環境衛生。



❖ 工地規劃汽車停放區、自動洗車台，讓勞工便利又安心。



職災數據統計

麗明營造積極取得安全績效認證，並致力於建立及維護安全衛生的工作環境，針對職災情事分為：A（死傷）、B（一般可記錄）、C（虛驚）三級，任何職災事件皆會進行異常矯正，並上呈主管簽呈。同步要求廠商針對如墜落等較易發生的意外項

目進行改善，積極輔以勸導、拍照罰款、現場人員積極要求等降低職災風險。本公司承攬商近三年皆無發生職災情事發生，2021 年公司內部同仁亦無職災情事。

麗明營造近三年員工與非員工工作者之可記錄職業傷害與嚴重職業傷害情形

| 年度 | 工作時數 | 輕度職業傷害件數 | 輕度職業傷害率 | 嚴重職業傷害件數 | 嚴重職業傷害率 | 死亡人數 | 死亡率 | 可記錄職業傷害件數 | 可記錄職業傷害率 |
|------|---------|----------|---------|----------|---------|------|-----|-----------|----------|
| 2019 | 89,7606 | 1 | 2.23 | 0 | - | 0 | - | 1 | 2.23 |
| 2020 | 106,352 | 1 | 1.88 | 0 | - | 0 | - | 1 | 1.88 |
| 2021 | 135,700 | 0 | - | 0 | - | 0 | - | 0 | - |

註：

- 職業災害統計基準不包含上下班「通勤災害」
- 工時時數以平均每日 8 小時估算，計算公式為： $(\text{每月進駐人數} \times \text{每月工作日數}) \times 8$ 進行全年度數據概估
- 輕度職業傷害率為每 200,000 工時中發生輕度職業傷害的次數，計算公式為： $\text{輕度職業傷害件數} \times 200,000 / \text{總工作時數}$
- 嚴重職業傷害率（Disabling Frequency Rate, FR）為每 200,000 工時中發生嚴重職業傷害（不包含死亡）的次數，計算公式為： $\text{嚴重職業傷害件數} \times 200,000 / \text{總工作時數}$ ；嚴重的職業傷害意指因職業傷害而導致失能、或無法於 6 個月內恢復至受傷前健康狀態之傷害。
- 可記錄職業傷害率（Total Recordable Injury Frequency Rate, TRIFR）指每 200,000 工時中發生可記錄之職業傷害次數，其計算公式為： $(\text{可記錄之職業傷害件數} \times 200,000) / \text{總工作時數}$

麗明營造近三年員工與非員工工作者之失能傷害頻率與嚴重率統計

| 年度 | 因失能傷害而損失工作日數 | 失能傷害頻率 (FR) | 失能傷害嚴重率 (SR) | 綜合傷害指數 (FSI) | 傷害類別 |
|------|--------------|-------------|--------------|--------------|------|
| 2019 | 1 | 18.6 | 390 | 2.69 | 碰撞 |
| 2020 | 1 | 11.4 | 2941 | 2.69 | 墜落 |
| 2021 | 0 | 0 | 0 | 0 | - |

註：

1. 損失工作日數：無法工作天數（休息天數）；計算基準含職業災害公傷假，不含病假及生理假別
2. 失能傷害頻率（Disabling Frequency Rate, FR）= 失能傷害人次數 × 200,000 / 總歷經工時（計算至小數點後 2 位，不 4 捨 5 入）
3. 失能傷害嚴重率（Disabling Severity Rate, SR）=（失能傷害損失日數 × 200,000）/ 總經歷工時（取整數，不 4 捨 5 入）
4. 失能傷害之綜合傷害指數（Frequency-Severity Indicator, FSI）= $\sqrt{[(FR \times SR) \div 1,000]}$



8

社會參與

SOCIAL
PARTICIPATION

- SDGs 1 消除貧窮
 - 翻轉生命 幫盲惠明
- SDGs 3 健康與福祉
 - 結合本業 支援防疫
 - 舊鞋救命 愛心響應
 - 熱血募集 愛心延續

- SDGs 4 優質教育
 - 開卷有益 企業涵養
 - 產學合作 接軌就業
 - 行動菩薩 助學助養
 - 光之藝廊 藝術橋樑

- SDGs 11 永續城鄉
 - 清流部落 風華再現
 - 豬博物館 圓融美滿
- SDGs 15 陸地生態
 - 步道認養 生態維護
 - 自然共生 老樹救援

麗明營造 2021 年重大主題「社會參與」之因應管理方針要素及其評估

| | |
|-----------|--|
| 重大主題 | 社會參與 |
| 對應 GRI 指標 | GRI 203-1 基礎設施的投資與支援服務的發展及衝擊 |
| 政策與承諾 | 麗明期望能提供及結合營建產業本業核心專業技術與資金，協助政府、民間機關或需要協助的社福團體渡過難關與挑戰，同時因應疫情靈活應變、調整社會參與策略，在各項議題皆能盡到一己之力，善盡企業社會責任。 |
| 目標與標的 | <p>短期目標 協助民間機關或社福團體解決燃眉之急，提供其最需要的資源</p> <p>中期目標 協助民間機關或社福團體共同發想與擬定可「治本」的解決方案。</p> <p>長期目標 結合核心本業專業技術能力發展長期且持續的社會參與計劃，善盡企業社會責任。</p> |
| 責任與資源 | 由董事長室直接授權指派與規劃，董事長亦親自參與。 |
| 評量機制與結果 | <ul style="list-style-type: none"> ● 無償協助榮總打造三座組合屋，作為採檢掛號櫃檯、檢疫觀察區、X光室及採檢等候區使用。 ● 無償協助榮總加裝急診室前騎樓四周門窗玻璃，以加大急診室空間。 ● 捐贈台中市政府行動快篩車資金。 ● 響應外交部「TAIWAN CAN HELP」捐贈製氧機予印尼。 ● 0402太魯閣號事故，麗明營造捐贈100萬元。 ● 贊助2022台灣燈會會前會高雄跨年活動200萬元，促進當地觀光旅遊商機。 ● 2021年捐贈惠明教養院背包、襪子等生活物資及捐助10萬元款項。 ● 響應營造業同業公會參與「舊鞋救命」活動，動員同仁愛心共捐出150雙舊鞋。 ● 2021年捐血活動創下單日捐出1,417袋熱血的新紀錄。 ● 2021年共提供15位優秀人才暑期實習名額 ● 2021年光之藝廊共舉辦8場內、外部展覽，募捐約300萬元資助27位藝術家。 ● 協助南投清流部落「賽德克族餘生紀念館」規劃無障礙友善設施及邊坡補強與修復之工程。 ● 2021年台灣老樹救援協會共救治108棵樹木。 |



SDGs 1 消除貧窮

翻轉生命 幫盲惠明

麗明營造認同惠明「惟有教育孩子才能翻轉生命」的教育理念，並了解惠明教養院長期缺乏物資及長期贊助款項，因此，我們主動協助惠明盲校建造教養院以及育幼院院舍大樓，並且自 2006 年開始向惠明育幼院認養 10 位孩童，每月提供 5,000 元補助及每年舉辦各項娛樂活動（年度春季小旅行、尾牙節目表演），2021 年雖因疫情取消春遊活動，但對惠明的關心不因此暫停，改以捐贈背包、襪子等生活物資，並捐助 10 萬元款項，期望能協助惠明實踐教育理念。



2021 年因疫情影響，麗明營造提供惠明教養院背包、襪子等生活物資，並捐助 10 萬元款項。



SDGs 3 健康與福祉

結合本業 支援防疫

2021年5月本土新冠肺炎疫情嚴峻，麗明配合台中榮總使用需求，以最快速度免費協助榮總打造1大2小，共3座的組合屋，分別作為採檢掛號櫃檯、檢疫觀察區、X光室及採檢等候區使用。且因「北病南送」導致確診患者暴增，為因應急診需求欲擴增急診室空間，麗明亦無償將急診室前騎樓四周加裝玻璃門窗，以做出適當隔離、降低病患交叉感染風險。



麗明營造免費幫台中榮總建置組合屋



麗明營造支援台中榮總急診玻璃帷幕





熱血募集 愛心延續

「捐血一袋、救人一命」，麗明每年都會號召台灣熱血民眾一同幫助社會上急需用血的人，麗明號召的「捐血傳愛」活動活動 2021 年已邁向第 20 年，歷經長時間堅持與努力，規模越來越盛大，捐血袋數也逐年倍增，2021 年因新冠肺炎疫情嚴重，為避免大量群聚，將年度捐血活動改為三天，一天派出兩部捐血車，再次創下單日捐出 1,417 袋熱血的新紀錄。

麗明每年固定於暑假用血高峰期舉辦捐血日，今年活動因疫情分流改為 8 月 25 日至 27 日共 3 天，每天派出 2 部捐血車，創下 1,417 袋的捐血紀錄。截至 2021 年，麗明已累積募得 1 萬 2,710 袋熱血。

活動現場提供咖啡飲品讓捐血民眾免費取用，還有管弦樂團的演奏及吳董的演唱，捐血成功者可以獲得豐盛的伴手禮，包含：白米、超商咖啡券、口罩、環保杯、餐飲折價券，以及印有捐血者照片的感謝狀。且為提升民眾參與度，麗明更採購1台捷安特高級自行車、30份日光溫泉會館1,000元現金券，作為捐血活動的抽獎禮品。

「捐血傳愛」是麗明營造的年度要事，除了辦公室同仁外，亦動員駐外縣市工地同仁，再加上活動社團、業主及供應鏈廠商共同參與，期盼能有越來越多的熱心民眾一同參與，讓血液庫存量能在社會大眾的善心下充足飽滿。



舊鞋救命 愛心響應

東非有數百萬的民眾住在深受「沙蚤」威脅的區域，沙蚤會寄生於人，導致皮膚紅腫潰爛，嚴重時甚至影響性命。但沙蚤並非無藥可醫，只要雙腳不與土地直接接觸就不易遭受感染。因此，國際基督關懷協會發起「舊鞋救命」活動，引起各界熱烈

響應，麗明營造亦配合「台灣區綜合營造業同業公會」一同響應捐鞋活動，動員所有同仁的愛心共捐出 150 雙舊鞋，期望讓他們遠離沙蚤危害、保障健康安全。





SDGs 4 優質教育

開卷有益 企業涵養

要如何在營造業中「走一條不一樣的營造路」？麗明營造這 27 年來透過讀書會、內部刊物、利潤分享、定期與廠商座談、投入公益活動等種種作法，將軟性的人文風格注入硬梆梆的營造業，也因此麗明被業界譽為「最有氣質的營造廠」。麗明固定於每週二至週五上午的 8 點到 8 點 30 分舉行讀書會，培養同仁閱讀與做筆記的習慣，讀書會平均一個月讀完一本書，除經營管理類書籍，也鼓勵員工能夠多方涉獵，充實內涵，增加思考廣度及深度。

從 1996 年讀的第一本書《靈魂企業家》持續至 2021 年《如何避免氣候災難》，深刻體會到比爾蓋茲說的「如果淨碳不歸零，我們所擁有的都將歸零」，因此小至隨手關燈、節水、共乘，大至研發節能減碳工法材料等，都是麗明未來努力的方向。20 幾年來，麗明總共讀了 264 本書，所有同事手中都有一本相同的書，將近 600 位同仁，每周累積二個小時類似教育訓練，透



麗明營造 27 年來透過讀書會、內部刊物等作法，走出一條不一樣的營造路。



員工透過閱讀與討論，建立起麗明人的共識與情感。

過閱讀與討論、建立起麗明人的共識。再把書讓同仁帶回家，分享給家人、小孩一起閱讀，把書香從公司推廣至同仁的家庭中。

另外，我們也將讀書會所閱讀過的部分書籍，捐贈給台中市崇德國中圖書館，不僅豐富館內藏書，也提供在地社區良質教育的機會。透過軟性的讀書會與內部刊物，麗明營造將散布在南北工地的員工聚在一起，共同成為建立公司涵養與文化的穩定力量。

產學合作 接軌就業

麗明營造吳春山董事長曾任逢甲大學 EMBA 理事長，感念教育以「人本」為重，因此積極為產界、學界搭起合作的橋樑，並提供多所大專院校學生實習的機會。2021 年，麗明營造共提供逢甲大學營建系、土木系、土環系、土木防災系、建築所等共 15 位優秀人才暑期實習的名額，帶領實習生認識產業環境及運作方式、具備各項工作技能。

麗明營造於多所大專院校設置獎助學金或捐款

獎學金共 650,000 元

- 朝陽科技大學「麗明營造菁英獎學金」350,000 元
- 朝陽科技大學「麗明營造勵學獎學金」50,000 元
- 中興大學獎學金 150,000 元
- 東海大學獎學金 100,000 元

另外，提供弘光科技大學 3 位環境與安全衛生工程系，以及 1 位長榮大學職業安全衛生學系，共 4 名學生 4.5 個月的學期實習機會，讓學生建立基本認知外，並輔以各廠課程、工地運作等實務訓練，跟隨工程師至工地現場學習圖面核實、數量計算、查核、施工品質管理等專業技能，同時於多所院校設置獎助學金或款項捐助，大力支持校務推展。

為因應營建產業面臨的缺工、缺乏人才的問題，麗明期望透過永不止息的分享與學習，實踐學用合一的目標，讓學術與實作不再有落差，協助學生畢業後更容易接軌就業，同時也為業界增添更多優秀人才。未來，麗明預計持續擴增合作學校、培育相關專業人才，增加營建產業的優秀人力資源。

款項捐助共 2,168,000 元

- | | |
|--------------------|---------------------|
| ● 逢甲大學 1,048,000 元 | ● 亞洲大學 100,000 元 |
| ● 朝陽科大 250,000 元 | ● 惠明盲校 200,000 元 |
| ● 中興大學 150,000 元 | ● 明道中學 100,000 元 |
| ● 台中科大 100,000 元 | ● 四季藝術幼兒園 120,000 元 |
| ● 台灣體大 100,000 元 | |

行動菩薩 助學助養

麗明營造吳春山董事長發現許多適齡讀書年紀的孩童沒有資源能夠學習，於是號召中部建築業界，共同催生行動菩薩助學協會，至今已邁入第18年。2021年，目前累計有7,880名會員遍及各行各業，助學助養學生共724名，免費課輔學生共378名，每年發出助學助養金約1,300萬元，以嘉惠莘莘學子、支持其努力向學！

台灣行動菩薩助學協會除了提供助學、新台灣之子課後輔導之外，近年來也開始著力於培育工匠達人的發願成才培育計畫。年度定期到校去探訪學生，了解學生的需求；隔年再把受協助的孩子接來台中舉辦「相見歡」活動，藉此為孩子募助學款。行動菩薩助學協會藉由長期支持偏鄉學童求學成長，不只提供物質上的關心，更多的是精神上的陪伴，讓孩子們知道有人支持、關愛自己。



光之藝廊 藝術橋樑

台灣身心障礙藝術發展協會成立於 2009 年 12 月，是一個為特殊族群在藝術創作上建造的舞台，讓社會大眾可以透過作品，了解到他們傑出的天賦和努力的成果。經過十年來的耕耘努力，「光之藝廊」已然成為國內藝術市場中，身心障礙者的藝術創作與社會心靈交會的橋樑。

麗明營造吳春山董事長 2020 年接下「台灣身心障礙藝術發展協會光之藝廊」理事長一職，目前協會在吳春山董事長的努力下，2021 年包含光之藝廊內部展覽及外部合作展，共舉辦 8 場展覽，透過販售作品、圖像授權招募捐款等共募得約 300 萬元，讓 27 位藝術家透過藝術創作獲得收入。

2021 年台灣身心障礙藝術發展協會重點工作

舉辦第七屆光之藝廊創作獎徵件比賽，且賽後舉辦成果聯展

與舜元建設合作，於溫潤建築會館舉辦藝術家謝宇軒個展

與新竹鐵道藝術村合作，舉辦「銀河鐵道之夜」合作展

參與高雄藝術博覽會，帶領身心特殊藝術創作打進國際藝術市場





清流部落「餘生紀念館」無障礙友善環境的動工典禮



SDGs 11 永續城鄉

清流部落 風華再現

魏德聖導演透過電影《賽德克巴萊》忠實呈現霧社地區賽德克族原住民勇敢抗日的事件。麗明營造董事長吳春山於觀後深感啟發，因緣際會聽聞中興大學王精文副校長提起清流 USR 計

畫，便主動參與「賽德克族清流部落風華再現計畫」，投入近 400 萬元的工程協助南投仁愛鄉的清流部落「餘生紀念館」興建無障礙友善環境。2020 年麗明營造與中興大學、南投縣仁愛鄉及互助村攜手合作，共同簽署「社會責任合作備忘錄」，協助清流部落傳承歷史記憶，促進部落永續發展。



麗明營造協助「餘生紀念館」進行駁坎改善工程

教育部大學社會責任推動中心，支持中興大學「賽德克族清流部落風華再現計畫」，以鄰近校區惠蓀林場的南投縣仁愛鄉清流、中原的兩賽德克族部落為場域，計畫以綠能里山、數位鄉鎮、原鄉創生及國際價創計畫為推動目標，與在地部落共生共榮，並結合麗明營造的 ESG 理念，規劃賽德克族餘生紀念館的無障礙設施，讓更多人可以共同參與文化資源，了解霧社事件在台灣歷史的意義，並強化未來部落觀光的基礎，讓清流部落未來能夠成為國際永續部落。

許多年長者要到餘生館二樓看照片很不容易，部落居民建議增設步道或電梯，麗明營造吳春山董事長當場允諾由麗明營造來協助部落完成無障礙步道工程。不過原以為是簡易工程，但吳春山董事長前往現場實地造訪時發現，館後方的駁坎範圍地質出現變動，造成地基部分鏤空，即建議由水保技師再次會勘後先進行駁坎改善工程，再繼續興建餘生紀念館的無障礙設施，讓整體環境更友善、更安全，並為尋回失落的賽德克族傳統文化貢獻麗明營造發揮本業專業的一己之力。

豬博物館 圓融美滿

吳春山董事長出生於農家，自小即靠養家中養的豬掙得學費與生活費，與豬的淵源深厚，因此，在麗明營造的地下室中特別騰出空間，作為收藏許多豬擺飾的「諸事如意館」。諸事如意館中收藏約 12,000 多隻大大小小的豬擺飾，包含：金、銀、銅、鐵、錫、木質或塑膠等各式材質，同仁們亦深知吳董事長對於豬的喜愛，因此到世界各地遊玩時都會順手為他帶回精緻的豬擺飾。

吳董事長表示，起初只是因為覺得豬很可愛因此隨性蒐集，但在不知不覺中，30 多年竟累計收藏達 1 萬 2000 多件，變成一種很自然的收藏習慣。自開始蒐集各式各樣的豬擺飾後發現，豬在所有動物當中經常被形塑、擬人化，各種千變萬化的造型無奇不有。每每看到可愛討喜的豬，除了會心一笑外，更從中體悟，人生若能時時「笑臉迎人」、處事「圓融美滿」，人生必定是百分百的彩色耀眼。

吳董事長受豬「圓滿的喜氣」所陶冶，深覺「寬廣豁達」，所以再多的辛苦早已化作「歡喜做，甘願受」的無形動力。董事長與人相處、處事的圓融態度亦深深薰陶麗明同仁，故「謙和且圓融」亦是麗明的行為準則及營造業獨有的企業文化之一。



董事長吳春山 30 多年來累計收藏的豬擺飾達 1 萬 2000 多件，經常將「謙和圓融」的理念分享給他人。



SDGs 15 陸地生態

步道認養 生態維護

麗明營造為了提升當地社區的環境品質，自 2017 年起開始認養台中市風景區管理所大坑 9 號登山步道，以及 10 號登山步道交接平台，並透過環境維護以及垃圾清運工作來維持環境整

潔。除了期望藉此與公共設施及自然環境創造良性互動之外，亦塑造正面形象、提升麗明的品牌價值，並一同維護台中市大坑步道的自然風情，創造市府、民間及自然生態三贏的局面。

麗明營造認養大坑登山步道維護作業

1. 步道環境每日需清潔一次，須於上午 10 時前完成。
2. 清潔項目含人工垃圾、落葉及枯斷枝、落果、石塊、積土、動物糞便、小動物屍體、不明工程廢棄物清理及告示牌擦拭清潔等。
3. 需清除登革熱孳生源，公園內若發現有孑孓孳生或積水容器不當堆置，應立即處理。
4. 認養單位應自備所需清潔設備、藥劑及機具設備。
5. 因環境不潔等遭環保機關告發處罰鍰時，概由認養單位負擔繳納之。
6. 若環境髒亂，甲方得視清潔需求增加清潔次數。
7. 清理樹葉始得使用吹葉機，並應避免揚塵造成空氣污染。
8. 現場環境需維持清潔，並至少應於星期一及星期五各辦理一次垃圾清運，若環境髒亂，甲方得視清潔需求增加垃圾清運次數。



台灣老樹救援協會 2021 年成果



自然共生 老樹救援

麗明營造作為營造業，不可避免與山、與海、與樹爭地，但也因此更懂得疼惜這片土地、更加關注環境議題，期盼營造業在為社會來新的建設時，能保留在地樹種，朝向人與樹、建築與自然和諧共生的方向展開規劃。董事長吳春山肩負著麗明營造對樹木救治的責任感，自 2015 年開始，與台灣老樹救援協會合作，帶領著公司協助台灣各地區老樹、校園校樹的公益性救



援、養護等保育工作。至今已累計救治全台 747 棵樹木（2015 年 60 棵、2016 年 152 棵、2017 年 106 棵、2018 年 109 棵、2019 年 109 棵、2020 年 103 棵、2021 年 108 棵）、協助樹木診斷 343 次，並進行 117 場教育推廣講座、舉辦 10 場謝樹禮肥，吸引超過 1.3 萬位民眾參與，期間訓練 380 名志工，成果豐碩。

隨著開發和環境衝突，台灣許多超過百齡的老樹體質漸弱、有的遭受病蟲害，但我們珍惜老樹的存活機會，積極搶時間救治。台灣老樹救援協會著重循序漸進，以棲地改善、活化根系等方法，不投毒藥劑，按部就班的調養，讓樹木自然重生。最受矚目的成功保育案例包含：后里澤民大樟樹、豐原石岡五福臨門神木、南投集集大眾爺祠樟樹，以及澎湖台灣銀行後方百年莉

桐、台中石岡土牛國小黃連木、大里菩薩寺老梅樹、高雄美濃國小紫檀樹、燕巢安招國小雨豆樹等。

而麗明營造將持續協助老樹救援協會推動保育工作，期望藉由公益性救援，推廣愛樹觀念，讓老樹獲得回春機會，能繼續長伴社區居民及學子，讓人類、建設以及樹木自然能相扶相助、共存共生。

嘉義中學—雨豆樹

2021.02.05

一年又4個月

2022.06.13



嘉義中學的雨豆樹經過一年四個月的救治重獲新生



○○○ ● ●●●

附錄

APPENDIX

關於報告書

報告書概況

感謝所有利害關係人閱讀麗明營造第三次公開發行的永續報告書，未來我們也將每年持續發行此報告，定期向外界揭露麗明在公司治理、環境、社會三大面向的非財務績效，並以持續改善、實踐永續作為我們企業經營的願景。上一期的報告書於 2021 年 9 月發行，本次報告書於 2022 年 9 月發行，預計下一期報告書發行時間為 2023 年 6 月。

報告邊界範疇

本報告書資訊報導期間為 2021 年 1 月 1 日至 2021 年 12 月 31 日。報告書財務、環境、社會面向相關資訊內容及數據皆僅含麗明營造總公司，不含各營建工地。本報告期間內之組織規模、架構、所有權、供應鏈、重大主題和主題邊界皆無重大改變。

編撰指南

本報告書依據全球報告倡議組織 GRI 永續性報導準則 (GRI Sustainability Reporting Standards, GRI Standards) 編撰，同時依循 GRI 準則核心選項揭露，並於附錄提供 GRI 內容索引。

報告書品質控管

本報告書所揭露之財務數據來源為本公司依據國際財務報導準則（International Financial Reporting Standards, IFRS）所編製的財務報表，並以新台幣為計算單位，且經過建智會計師事務所查帳確認之。

| ✍️ 1. 彙編 | 📁 2. 內部審閱 | 🔍 3. 內部控制 | 📄 4. 定稿 |
|--|--------------------------------------|--|--------------|
| 本報告書由麗明營造永續發展委員會負責統籌規劃，報告書之數據資料、績效指標由各權責單位提供後，再由永續發展委員會彙編。 | 報告書完成初版彙編後由各權責單位執行審閱校對，後由單位最高主管完成核定。 | 報告書交由總經理室執行內部控管，確認報告書揭露之內容、數據準確性及可靠性，並符合本公司實務執行情形。 | 最終呈交董事會審閱定稿。 |

聯絡資訊

麗明營造期盼藉由本報告書，讓利害關係人更瞭解公司推動企業社會責任的努力。如您對本報告有任何疑問或建議，歡迎您聯絡我們，聯絡資訊如下：

麗明營造股份有限公司

地址：403 台中市西屯區府會園道 169 號 4 樓

聯絡人：永續發展委員會 林彥興副理

電話：(04) 22559888 分機 130

電子郵件信箱：yenhsing@best-giving.com.tw

公司網站：http://www.best-giving.com/

利害關係人議合

麗明營造為達成利害關係人的有效溝通與管理，將管理程序劃分為鑑別、分析、計劃、經營四大步驟。

利害關係人鑑別

麗明營造依循全球性非營利組織 Account Ability 所制定的 AA1000 SES 利害關係人議合標準 2015 年版 (AA1000 Stakeholder Engagement Standard, AA1000 SES 2015)，依照利害關係人對麗明的 (1) 依賴性 (Dependency)、(2) 責任 (Responsibility)、(3) 張力 / 關注 (Tension)、(4) 影響力 (Influence)、(5) 多元觀點 (Diverse Perspectives) 五大面向，鑑別出麗明營造本報告年度的 8 大類利害關係人，包括：(1) 股東、(2) 員工、(3) 客戶、(4) 承攬商、(5) 政府機關、(6) 社區 / 非營利組織、(7) 學界、(8) 媒體。



關注議題蒐集分析

麗明營造與各方利害關係人建立多元的溝通管道，並透過即時互動與反饋收集利害關係人關注之議題，後經由內部永續發展委員會與經營管理委員會進行關注議題重大性分析，2021年共鑑別出利害關係人所關注的7項重大主題，並於本報告書回應及揭露麗明營造相關的管理方針及績效評估成果。

- 各部門定期舉行內部會議，傳達利害關係人意見與反饋。
- 各部門主管定期向高階管理階層匯報利害關係人關注主題與相關規劃。
- 籌組永續發展委員會，分析各關注議題的關注程度與衝擊程度。
- 參考同業議題趨勢、非營利組織意見及永續外部顧問指引，進行重大主題調整與修正。
- 永續發展委員會確認重大主題後，揭露重大主題邊界及其管理方針與相關績效。
- 相較於2020年，重大主題和主題邊界無重大改變。
- 各部門針對重大主題訂定管理方針，並將其納入日常工作計劃及年度營運策略。
- 定期檢討與評估管理方針有效性，持續改善永續經營管理策略。

利害關係人溝通

有鑑於各方利害關係人關注議題各有所異，麗明營造藉由各部門平時業務往來及例行調查等多元化之溝通管道，確實掌握利害關係人需求及期望，並考量其觀點調整營運策略，回應利害關係人所關注之議題。麗明營造於官網增設企業社會責任專區，並提供利害關係人服務專線及聯絡信箱。對於各項關注議題，如有任何疑問、建議甚或是申訴事項，都可藉由此信箱保持暢通及良好的溝通與互動。

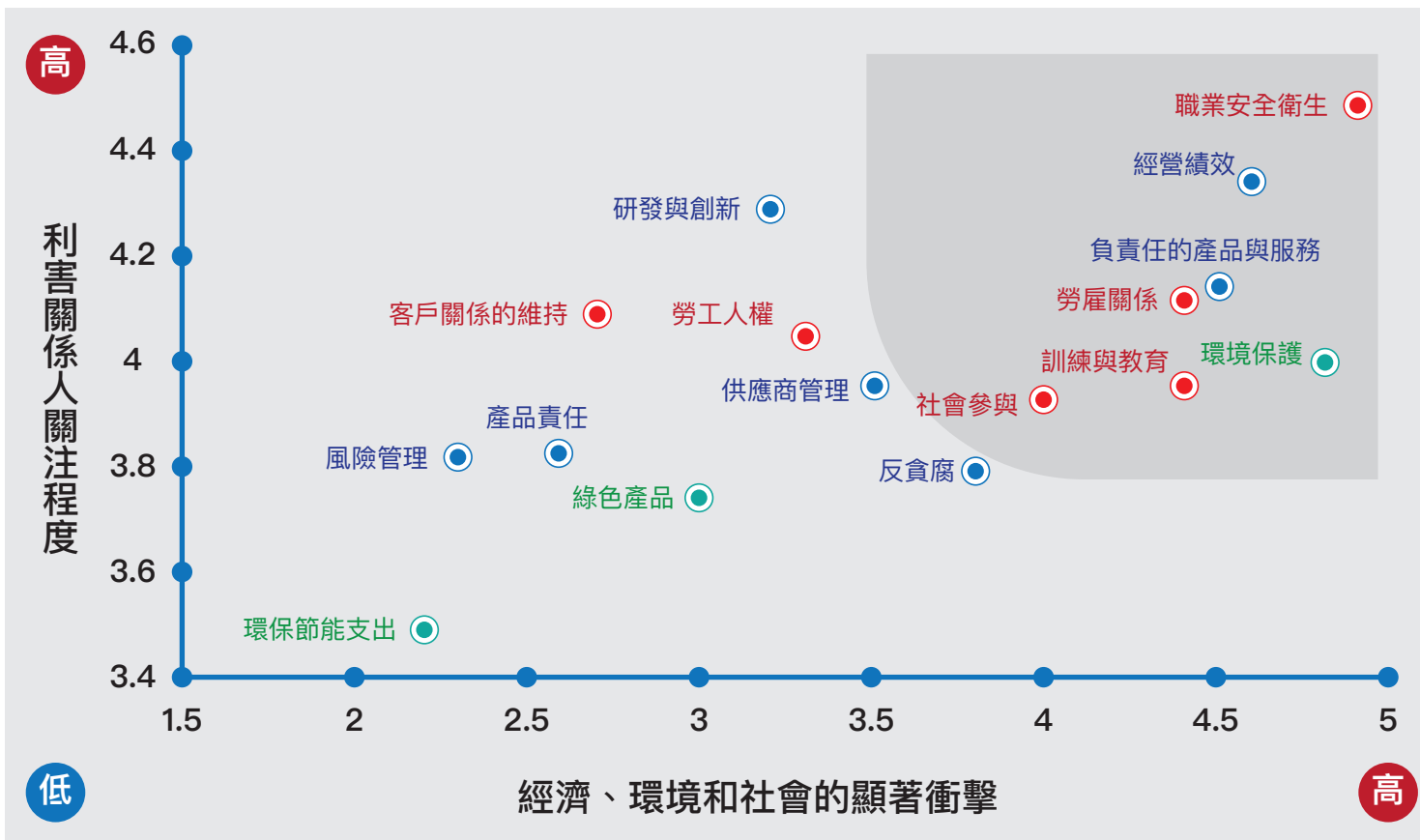
利害關係人關切議題與溝通情形

| 利害關係人 | 對麗明營造的意義 | 關切議題 | 溝通頻率及管道 |
|-------|--|---|---|
| 股東 | 股東提供資金、承擔公司經營風險，為公司創造收益的推動者，亦是公司邁向永續經營的起點。 | 經濟績效 勞雇關係 職業安全衛生 負責任的產品與服務 環境保護 | <ul style="list-style-type: none"> ● 每年舉行一次股東會 ● 每年發布一次財報 ● 每月發布一次營運概況公告 ● 不定期重大訊息公告/電話/官網/E-mail |
| 員工 | 員工是麗明大家庭最主要的成員之一，亦是公司持續創新進步與價值創造的主要來源，故麗明期望打造良好的職場環境，讓員工可以放心在麗明不斷成長。 | 職業安全衛生 勞雇關係 訓練與教育 | <ul style="list-style-type: none"> ● 每月至少一次辦理內、外部教育訓練 ● 不定期人事公告、發布電子報 ● 每週舉行一次部門會議 ● 每年舉行兩次福委會會議 ● 每年執行兩次績效考核 |
| 客戶 | 麗明屬綜合專業營造，國家城市基礎建設事關重大，為提供社會大眾及客戶安全有品質的產品，麗明堅守建築本位，用心完成每一件交付的案子。 | 職業安全衛生 負責任的產品與服務 環境保護 | <ul style="list-style-type: none"> ● 不定期舉行營建說明會 ● 不定期通過各項檢測驗證 ● 不定期舉行業務推廣活動 ● 不定期發布書面信函/電話/官網/E-mail ● 不定期實地拜訪 |

| 利害關係人 | 對麗明營造的意義 | 關切議題 | 溝通頻率及管道 |
|------------|---|--|---|
| 承攬商 | 承攬商為麗明重要的價值創造夥伴，我們與廠商保持緊密且良好的合作關係，並透過完善的廠商篩選制度及職安設施共同降低營運風險。 | 職業安全衛生 經濟績效 負責任的產品與服務 環境保護 勞雇關係 訓練與教育 | <ul style="list-style-type: none"> ● 每年執行一次承攬商稽核 ● 每年至少辦理兩次教育訓練 ● 不定期執行問卷調查/電話/E-mail ● 不定期實地訪查 |
| 政府機關 | 為隨時跟進國內相關法規增修情形，並適時與政府機關合理對話、反饋實務執行意見，麗明與主管機關保持暢通溝通，以爭取營造產業資源、降低觸法風險。 | 職業安全衛生 經濟績效 負責任的產品與服務 環境保護 勞雇關係 社會參與 | <ul style="list-style-type: none"> ● 每年一次發布財報 ● 不定期發布及回覆公文函 ● 不定期發布E-mail ● 不定期電話溝通 |
| 社區 / 非營利組織 | 營造產業仰賴大量社會、環境資源，故回歸麗明「追求圓滿、生生不息」的經營理念，積極透過行動菩薩、光之藝廊、老樹救援協會等盡力參與、協助公司所認同的社區活動。 | 社會參與 負責任的產品與服務 環境保護 | <ul style="list-style-type: none"> ● 不定期參與社區活動 ● 不定期電話溝通/官網/發布E-mail |
| 學界 | 為因應營建產業缺工、缺乏人才的問題，麗明積極推展產學合作，實踐學用合一、減少學術與實作之落差，為產業增添優秀人才。 | 負責任的產品與服務 環境保護 訓練與教育 社會參與 | <ul style="list-style-type: none"> ● 不定期參與公協會會議或活動 ● 不定期電話溝通/官網/發布E-mail ● 不定期分享研究報告資訊 |
| 媒體 | 麗明優秀的建案品質逐步在業界累積口碑，亦是靠媒體共同協助建立企業形象。 | 職業安全衛生 經濟績效 負責任的產品與服務 | <ul style="list-style-type: none"> ● 不定期發布新聞稿 ● 不定期舉行記者會 ● 不定期電話溝通/官網/發布E-mail |

關注議題重大性分析

麗明營造 2021 年重大主題矩陣圖



重大主題排序及衝擊範圍與涉入程度

●直接衝擊 ○促成衝擊 ▲商業衝擊

| 排序 | 重大主題 | 對應 GRI 指標 | 對營運的重要性 | 利害關係人 | | | | | | | | |
|----|-----------|------------------------------|---|-------|----|----|-----|------|------------|----|----|---|
| | | | | 股東 | 員工 | 客戶 | 承攬商 | 政府機關 | 社區 / 非營利組織 | 學界 | 媒體 | |
| 1 | 職業安全衛生 | GRI 403-9 職業傷害 | 2021年本土新冠肺炎疫情嚴重，為將低同仁及承攬商感染風險，實施部門人員分流，並提供酒精、口罩、隔板、快篩等防疫物資，落實定期清潔消毒。外業部分，落實入廠管制、防護具及防護欄杆配置、定期檢點危險機械，期望能打造安全工作環境，達到零危險、零事故、零災害之目標。 | ○ | ● | ▲ | ● | ○ | | | | ○ |
| 2 | 經濟績效 | GRI 201-1 組織所產生及分配的直接經濟價值 | 麗明專注於營造本業，未來接案策略依循社會及國際趨勢，以廠辦工程為主，並持續發展可應用於廠辦、醫院、藥廠等多元面向的營建技術，並透過規模經濟提升承攬金額、降低營業成本，紮穩永續經營的根基。 | ● | | | ○ | ○ | | | | ○ |
| 3 | 負責任的產品與服務 | GRI 416-1 評估產品和服務類別對健康和安全的衝擊 | 營建業產品對社會安全至關重大，麗明透過導入 ISO 19650 國際標準 (BIM)，有效管理建築流程的每個環節，並落實工地查核與會勘機制、篩選符合安全及環保法規的承攬商，持續提升產品品質並贏得客戶信賴。 | | | ● | ● | ○ | ○ | ○ | ○ | ○ |

| 排序 | 重大主題 | 對應 GRI 指標 | 對營運的重要性 | 利害關係人 | | | | | | | |
|----|-------|--|--|-------|----|----|-----|------|------------|----|----|
| | | | | 股東 | 員工 | 客戶 | 承攬商 | 政府機關 | 社區 / 非營利組織 | 學界 | 媒體 |
| 4 | 環境保護 | GRI 302-1 組織內部的能源消耗量 | 氣候變遷風險與衝擊日益顯著，麗明持續打造更節能建築，並利用綠建材、環保工法與材料，降低能源的耗用與環境衝擊。同時，積極參與台灣老樹救援協會、認養森林步道等公益行動，為減緩氣候變遷貢獻心力。 | | | | ▲ | ○ | ● | ○ | |
| 5 | 勞雇關係 | GRI 401-1 新進員工和離職員工 GRI 401-2 提供給全職員工（不包含臨時或兼職員工）的福利 | 同仁的知識與智慧是麗明營造創造價值的動能，為妥善運用、開發與管理人力資源，我們制定友善的勞動規章、每年調整員工薪資，協助員工職涯規劃與發展、穩固勞雇關係。 | ● | ● | | ▲ | ○ | | | |
| 6 | 訓練與教育 | GRI 404-1 每名員工每年接受訓練的平均時數 GRI 404-3 定期接受績效及職業發展檢核的員工百分比 | 為持續提升企業競爭力，麗明營造提供教育訓練資源引導員工發展，期望同仁能突破舊思維、提升工作能力，並降低人員流動率、減少公司成本，幫助麗明發揮最大效益。 | | ● | | ● | | | ○ | |
| 7 | 社會參與 | GRI 203-1 基礎設施的投資與支援服務的發展及衝擊 | 為減緩營建業對當地社區所造成的衝擊，麗明結合本業核心專業技術與資金，協助其他團體共渡過難關，2021 年協助榮總打造三座組合屋、捐贈台中市政府行動快篩車資金，期望將麗明追求圓滿、關懷社會的企業文化分享給社會大眾。 | | | | | ○ | ● | ○ | |

GRI Standards 索引

一般揭露

| 揭露項目編號 | 揭露項目標題 | 頁碼 |
|----------------------------|--------------|---------------------|
| GRI 102 : 2016 一般揭露 | | |
| 組織概況 | | |
| 102-1 | 組織名稱 | P134 關於報告書 > 聯絡資訊 |
| 102-2 | 活動、品牌、產品與服務 | P10 關於麗明 |
| 102-3 | 總部位置 | P134 關於報告書 > 聯絡資訊 |
| 102-4 | 營運據點 | P134 關於報告書 > 聯絡資訊 |
| 102-5 | 所有權與法律形式 | P21 公司治理 > 多元董事會 |
| 102-6 | 提供服務的市場 | P10 關於麗明 |
| 102-7 | 組織規模 | P10 關於麗明 |
| 102-8 | 員工與其他工作者的資訊 | P83 職場多元友善 |
| 102-9 | 供應鏈 | P71 綠色供應鏈 |
| 102-10 | 組織與其供應鏈的重大改變 | P133 關於報告書 > 報告邊界範疇 |
| 102-11 | 預警原則或方針 | P25 風險管理 |
| 102-12 | 外部倡議 | P17 外部參與 > 外部倡議 |

| 揭露項目編號 | 揭露項目標題 | 頁碼 |
|----------------|---------------|--------------------------|
| 102-13 | 公協會的會員資格 | P16 外部參與 > 產業共好 |
| 策略 | | |
| 102-14 | 決策者的聲明 | P03 董事長的話 |
| 倫理與誠信 | | |
| 102-16 | 價值、原則、標準及行為規範 | P21 公司治理 |
| 治理 | | |
| 102-18 | 治理結構 | P21 公司治理 > 多元董事會 |
| 利害關係人溝通 | | |
| 102-40 | 利害關係人團體 | P135 利害關係人議合 > 利害關係人鑑別 |
| 102-41 | 團體協約 | P93 促進勞資和諧 > 多元溝通管道 |
| 102-42 | 鑑別與選擇利害關係人 | P135 利害關係人議合 > 利害關係人鑑別 |
| 102-43 | 與利害關係人溝通的方針 | P137 利害關係人議合 > 利害關係人溝通 |
| 102-44 | 提出之關鍵主題與關注事項 | P137 利害關係人議合 > 利害關係人溝通 |
| 報導實務 | | |
| 102-45 | 合併財務報表中所包含的實體 | P12 締造營收新高 |
| 102-46 | 界定報告書內容與主題邊界 | P139 利害關係人議合 > 關注議題重大性分析 |
| 102-47 | 重大主題表列 | P139 利害關係人議合 > 關注議題重大性分析 |
| 102-48 | 資訊重編 | P12 締造營收新高 |
| 102-49 | 報導改變 | 無報導改變之情事 |
| 102-50 | 報導期間 | P133 關於報告書 > 報告邊界範疇 |

| 揭露項目編號 | 揭露項目標題 | 頁碼 |
|--------|----------------|------------------------------------|
| 102-51 | 上一次報告書的日期 | P133 關於報告書 > 報告書概況 |
| 102-52 | 報導週期 | P133 關於報告書 > 報告書概況 |
| 102-53 | 可回答報告書相關問題的聯絡人 | P134 關於報告書 > 聯絡資訊 |
| 102-54 | 依循 GRI 準則報導的宣告 | P133 關於報告書 > 編撰指南 |
| 102-55 | GRI 內容索引 | P142 附錄 >GRI Standards 索引 |
| 102-56 | 外部保證 / 確信 | P12 締造營收新高 P134 關於報告書 > 報告書品質控管 |

重大主題揭露

| 揭露項目編號 | 揭露項目標題 | 頁碼 |
|---------------|-----------------|---|
| 職業安全衛生 | | |
| 103-1 | 解釋重大主題及其邊界 | P100 職安衛政策 |
| 103-2 | 管理方針及其要素 | P100 職安衛政策 |
| 103-3 | 管理方針的評估 | P100 職安衛政策 |
| 403-1 | 職業安全衛生管理系統 | P100 職安衛政策 |
| 403-2 | 危害辨識、風險評估、及事故調查 | P108 降低職災風險 |
| 403-3 | 職業健康服務 | P103 職安衛政策 > 工安意識培養、 P107 職安衛政策 > 預防人因危害四大計畫 |

| 揭露項目編號 | 揭露項目標題 | 頁碼 |
|------------------|---------------------------|--|
| 403-4 | 有關職業安全衛生之工作者參與、諮商與溝通 | P100 職安衛政策 |
| 403-5 | 有關職業安全衛生之工作者訓練 | P103 職安衛政策 > 工安意識培養 |
| 403-6 | 工作者健康促進 | P105 職安衛政策 > 健康促進計畫 |
| 403-7 | 預防和減輕與業務關係直接相關聯之職業安全衛生的衝擊 | P108 降低職災風險 > 職業安全設施 |
| ★ 403-9 | 職業傷害 | P111 職災數據統計 |
| 經濟績效 | | |
| 103-1 | 解釋重大主題及其邊界 | P10 關於麗明 |
| 103-2 | 管理方針及其要素 | P10 關於麗明 |
| 103-3 | 管理方針的評估 | P10 關於麗明 |
| ★ 201-1 | 組織所產生及分配的直接經濟價值 | P12 關於麗明 > 締造營收新高 |
| 負責任的產品與服務 | | |
| 103-1 | 解釋重大主題及其邊界 | P34 堅持營造品質 |
| 103-2 | 管理方針及其要素 | P34 堅持營造品質 |
| 103-3 | 管理方針的評估 | P34 堅持營造品質 |
| ★ 416-1 | 評估產品和服務類別對健康和安全的衝擊 | P36 堅持營造品質 > 工地查核機制、 P38 堅持營造品質 > 審查高風險建案 |
| 環境保護 | | |
| 103-1 | 解釋重大主題及其邊界 | P54 環境友善 |
| 103-2 | 管理方針及其要素 | P54 環境友善 |
| 103-3 | 管理方針的評估 | P54 環境友善 |

| 揭露項目編號 | 揭露項目標題 | 頁碼 |
|--------------|------------------------|---------------------|
| ★ 302-1 | 組織內部的能源消耗量 | P55 能源管理 |
| 勞雇關係 | | |
| 103-1 | 解釋重大主題及其邊界 | P83 職場多元友善 |
| 103-2 | 管理方針及其要素 | P83 職場多元友善 |
| 103-3 | 管理方針的評估 | P83 職場多元友善 |
| ★ 401-1 | 新進員工和離職員工 | P86 職場多元友善 > 人才流動情形 |
| ★ 401-2 | 提供給全職員工（不包含臨時或兼職員工）的福利 | P89 員工薪酬福利 > 多元福利項目 |
| 訓練與教育 | | |
| 103-1 | 解釋重大主題及其邊界 | P96 員工教育訓練 > 精進工作職能 |
| 103-2 | 管理方針及其要素 | P96 員工教育訓練 > 精進工作職能 |
| 103-3 | 管理方針的評估 | P96 員工教育訓練 > 精進工作職能 |
| ★ 404-1 | 每名員工每年接受訓練的平均時數 | P96 員工教育訓練 > 精進工作職能 |
| ★ 404-3 | 定期接受績效及職業發展檢核的員工百分比 | P98 員工教育訓練 > 績效考核評估 |
| 社會參與 | | |
| 103-1 | 解釋重大主題及其邊界 | P113 Chapter 8 社會參與 |
| 103-2 | 管理方針及其要素 | P113 Chapter 8 社會參與 |
| 103-3 | 管理方針的評估 | P113 Chapter 8 社會參與 |
| ★ 203-1 | 基礎設施的投資與支援服務的發展及衝擊 | P113 Chapter 8 社會參與 |

註：1. 標註★號者為重大主題

2. 本報告書依循 GRI 準則 2016 年版編撰

3. GRI 403：職業安全衛生採用 2018 年新版條文

其他議題揭露

| 揭露項目編號 | 揭露項目標題 | 頁碼 |
|----------------------------|-------------------------|----------------------|
| GRI 202 : 2016 市場地位 | | |
| 202-1 | 不同性別的基層人員標準薪資與當地最低薪資的比率 | P87 員工薪酬福利 > 競爭力的薪酬 |
| GRI 204 : 2016 採購實務 | | |
| 204-1 | 來自當地供應商的採購支出比例 | P72 綠色供應鏈 >100% 在地採購 |

| 揭露項目編號 | 揭露項目標題 | 頁碼 |
|-----------------------------|---------------------|------------------|
| GRI 302 : 2016 能源 | | |
| 302-3 | 能源密集度 | P55 能源管理 |
| GRI 303 : 2018 水與放流水 | | |
| 303-1 | 共享水資源之相互影響 | P59 環境管理 > 水資源管理 |
| 303-3 | 取水量 | P59 環境管理 > 水資源管理 |
| GRI 305 : 2016 排放 | | |
| 305-2 | 能源間接 (範疇二) 溫室氣體排放 | P55 能源管理 |
| 305-4 | 溫室氣體排放密集度 | P55 能源管理 |
| GRI 306 : 2020 廢棄物 | | |
| 306-1 | 廢棄物的產生與廢棄物相關顯著衝擊 | P62 環境管理 > 廢棄物管理 |
| 306-2 | 廢棄物相關顯著衝擊之管理 | P62 環境管理 > 廢棄物管理 |
| 306-3 | 廢棄物的產生 | P62 環境管理 > 廢棄物管理 |

| 揭露項目編號 | 揭露項目標題 | 頁碼 |
|--------|----------|------------------|
| 306-4 | 廢棄物的處置移轉 | P62 環境管理 > 廢棄物管理 |
| 306-5 | 廢棄物的直接處置 | P62 環境管理 > 廢棄物管理 |

| 揭露項目編號 | 揭露項目標題 | 頁碼 |
|----------------------------------|-------------------------|---------------------|
| GRI 402 : 2016 勞 / 資關係 | | |
| 402-1 | 關於營運變化的最短預告期 | P95 促進勞資和諧 > 基本權益保障 |
| GRI 405 : 2016 員工多元化與平等機會 | | |
| 405-1 | 治理單位與員工的多元化 | P21 公司治理 > 多元董事會 |
| GRI 406 : 2016 不歧視 | | |
| 406-1 | 歧視事件以及組織採取的改善行動 | P95 促進勞資和諧 > 基本權益保障 |
| GRI 408 : 2016 童工 | | |
| 408-1 | 營運據點和供應商使用童工之重大風險 | P95 促進勞資和諧 > 基本權益保障 |
| GRI 409 : 2016 強迫或強制勞動 | | |
| 409-1 | 具強迫或強制勞動事件重大風險的營運據點和供應商 | P95 促進勞資和諧 > 基本權益保障 |

註：1. GRI 303：水與放流水採用 2018 年新版條文

2. GRI 306：廢棄物採用 2020 年新版條文。



LEE MING



地址：403 台中市西屯區府會園道169號4樓

電話：(04) 22559888分機130

電子郵件信箱：yenhsing@best-giving.com.tw

公司網站：<http://www.best-giving.com/>